



# ОЦЕНКА ПОЛНОГО ВКЛАДА ГРУППЫ ERG В СОЦИАЛЬНО- ЭКОНОМИЧЕСКОЕ РАЗВИТИЕ РЕСПУБЛИКИ КАЗАХСТАН

ИССЛЕДОВАНИЕ ЗА 2013-2018 ГОДЫ

НОЯБРЬ, 2019

# СОДЕРЖАНИЕ

1.	ОСНОВНЫЕ РЕЗУЛЬТАТЫ .....	3
2.	О ДАННОМ ИССЛЕДОВАНИИ.....	4
3.	ERG В КАЗАХСТАНЕ – 25 ЛЕТ РАЗВИТИЯ И ПРОЦВЕТАНИЯ НА БЛАГО СТРАНЫ .....	6
3.1	О нашем бизнесе в Казахстане .....	6
3.2	Наше положение в горно-металлургической отрасли страны .....	12
3.3	Как мы вносим вклад в развитие экономики и общества? .....	15
4.	НАШ ВКЛАД В СОЦИАЛЬНО-ЭКОНОМИЧЕСКОЕ РАЗВИТИЕ КАЗАХСТАНА И ЕГО РЕГИОНОВ .....	18
4.1	Наш вклад в экономику страны и ее регионов .....	18
4.2	Наш вклад в развитие социальной сферы в Казахстане и его регионах ...	38
5.	МЕТОДОЛОГИЯ ИССЛЕДОВАНИЯ .....	49
6.	СПИСОК СОКРАЩЕНИЙ И АББРЕВИАТУР .....	57
	ПРИЛОЖЕНИЯ .....	58





# 1. ОСНОВНЫЕ РЕЗУЛЬТАТЫ

- » Кумулятивный полный вклад ERG в социально-экономическое развитие Казахстана за 2013-2018 годы составил:

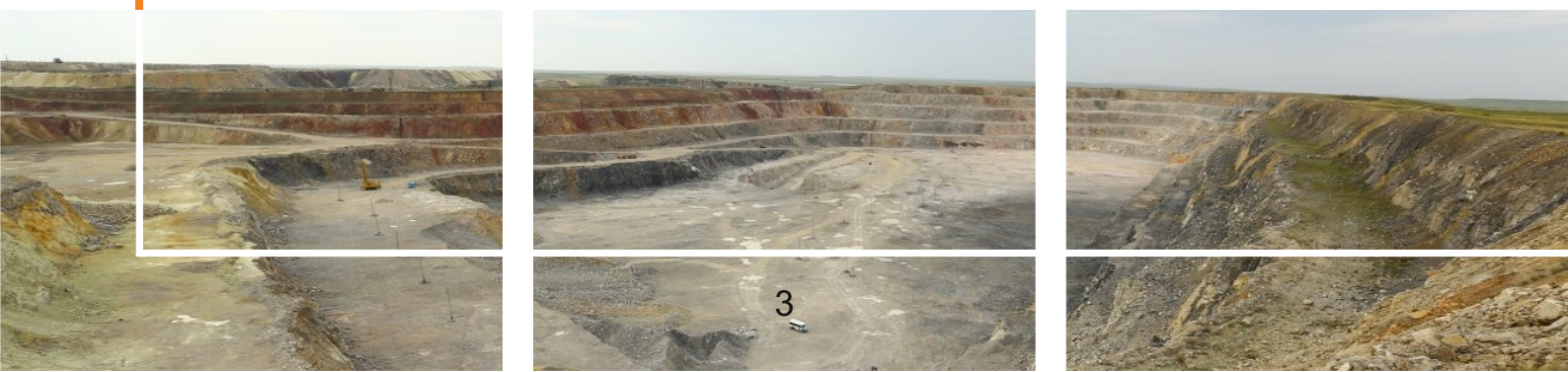
5 трлн тенге валовой добавленной стоимости в экономике

1,42 трлн тенге трудовых доходов населения

1,28 трлн тенге уплаченных налогов и других обязательных платежей

Более 100 млрд социальных инвестиций, направленных на развитие регионов Казахстана

- » Благодаря деятельности ERG в 2018 году в экономике страны поддерживалось 153,5 тысяч рабочих мест
- » На 100 тенге добавленной стоимости ERG в 2018 году было дополнительно создано 87 тенге валовой добавленной стоимости в других отраслях экономики
- » Около 2% ВВП Казахстана генерируется за счет ERG
- » Почти 20% ВВП горно-металлургической отрасли Казахстана составляет полный вклад ERG в создание валовой добавленной стоимости
- » Полный вклад ERG в выпуск в 1,72 раза превышает сумму нашей выручки в 2018 году
- » На каждое рабочее место в ERG приходится дополнительно 1,53 рабочих мест в прочих отраслях экономики Казахстана
- » каждый тенге, заработанный работниками ERG, создается еще 1,32 тенге трудовых доходов работников в прочих отраслях
- » В 1,3 раза полный налоговый вклад ERG за 2018 год превышает расходы государства на развитие регионов Казахстана
- » Более 100 млрд тенге социальных инвестиций за 2013-2018 годы
- » Более 1 400 реализованных социальных проектов в 7 регионах Казахстана и на республиканском уровне за 2013-2018 годы
- » В рамках реализации программ социальных инвестиций в области развития инфраструктуры за 2013-2018 годы в регионах Казахстана:
  - построено и реконструировано 29 крупных спортивных и досуговых объектов
  - обустроено 11 крупных парков и скверов
  - оказана поддержка более 55 образовательным учреждениям
- » По результатам социологических опросов населения более 60% жителей Актюбинской, Костанайской и Павлодарской областей высоко оценивают вклад компании ERG в социальное развитие своих населенных пунктов



## 2. О ДАННОМ ИССЛЕДОВАНИИ

Сегодня перед компаниями горно-металлургического сектора стоят непростые вызовы. Относительно низкая доходность портфеля активов на фоне нестабильных цен на сырьевые ресурсы и высокой неопределенности внешнеэкономической среды, а также стремительное распространение прорывных технологий и инноваций ставят горно-металлургические компании перед необходимостью пересмотра существующей бизнес-модели для сохранения устойчивого положения на рынке.

В данном контексте ценность, которую получают общество и государство от существования бизнеса, выходит за рамки создания добавленной стоимости и уплаты налогов в бюджет. Все большую значимость приобретают нефинансовые аспекты деятельности компаний, в частности, вопросы создания социально-экономических выгод для всех заинтересованных сторон.

Как показывает практика, недостаточное внимание к данному вопросу может обернуться для компаний серьезными последствиями в виде ограничения доступа к капиталу или утраты так называемой «социальной лицензии на ведение деятельности» (social license-to-operate). По данным опроса, проведенного среди 130 руководителей глобальных горно-металлургических компаний, потеря социальной лицензии признана первостепенным риском, требующим незамедлительных действий от бизнеса уже сегодня.

Для сохранения своей социальной лицензии и удовлетворения растущих ожиданий заинтересованных сторон, бизнесу необходимо уделять особое внимание вопросам понимания, комплексной оценки и прозрачного раскрытия информации о воздействии своей деятельности на экономику и общество.

Eurasian Resources Group (далее – ERG или «Группа»), являясь ведущей диверсифицированной группой в сфере добычи и переработки природных ресурсов в мире, оказывает значительное влияние на социально-экономическое развитие регионов своего присутствия.

ERG - лидер по производству высокоуглеродистого феррохрома, один из крупнейших поставщиков железной руды, глинозема и алюминия в странах СНГ, а также ведущий производитель меди и кобальта. Мы представлены в 15 странах и на 4 континентах и

обеспечиваем рабочими местами более 69 тысяч человек, что делает нас одним из крупнейших работодателей отрасли.

В этом году мы отмечаем 25-летний юбилей производственной деятельности ERG в Казахстане - ключевом регионе для нашего бизнеса, где расположена большая часть активов Группы. За это время предприятия ERG стали неотъемлемой частью жизни казахстанцев и драйверами экономического роста страны.

Вклад в повышение благополучия и благосостояния общества определен в качестве одного из ключевых приоритетов нашей Стратегии до 2025 года. Наша работа в данном направлении предполагает создание благоприятных условий для жизни и работы людей, развитие социальной инфраструктуры и локальной бизнес-среды в регионах Казахстана. Кроме того, для поддержания нашей социальной лицензии, мы стремимся к прозрачной и объективной коммуникации экономических и социальных аспектов нашего вклада в развитие регионов своего присутствия.

Данное исследование посвящено оценке нашего вклада в экономику и социальную сферу Казахстана. Мы уверены, что его результаты позволят нам и нашим заинтересованным сторонам лучше понимать, как и в какой мере деятельность ERG влияет на социально-экономическое развитие страны. Исследуемый период охватывает последние 6 лет нашей деятельности в Казахстане – с 2013 по 2018 годы. В границы исследования включены все операционные активы ERG в Казахстане. Оценка полного вклада была проведена как на национальном уровне, так и на региональном - для четырех ключевых областей присутствия активов ERG в Казахстане: Павлодарской, Актюбинской, Костанайской и Карагандинской областей.

В качестве инструмента измерения влияния нашего бизнеса на экономику страны была использована методика оценки полного вклада бизнеса в рамках концепции Long term value framework (LTV) компании EY, получившая широкое распространение и признание на международном уровне. Оценка полного вклада бизнеса позволяет учесть не только прямой эффект от нашей деятельности в виде создания добавленной стоимости и рабочих

<sup>1</sup> [Top 10 business risks and opportunities - 2020](#)

<sup>2</sup> [EY's Long-Term Value \(LTV\) framework](#)



мест, обеспечения трудовых доходов и уплаты налогов, но также и ее непрямой и опосредованный эффекты, возникающие в результате взаимодействия с участниками цепочки поставок и потребительских расходов работников. Таким образом, данный подход позволяет глубже оценить реальную ценность нашего бизнеса для экономики и общества путем определения «мультипликативного» эффекта, который создается в других отраслях экономики страны или региона вследствие расходов на закупки местных товаров и услуг, и выплату заработных плат.

Оценка полного вклада ERG была проведена по пяти видам вкладов (показателям):

- » вклад в производство товаров и услуг в экономике (выпуск);
- » вклад в ВВП;
- » вклад в занятость населения;
- » вклад в трудовые доходы населения;
- » налоговый вклад.

Каждый из показателей оценивался по трем составляющим (эффектам): прямой, непрямой и опосредованный, сумма которых и составляет наш полный вклад в экономику Казахстана и его регионов.

Отдельное внимание в данном исследовании мы уделили изучению социальных аспектов нашего вклада. В Казахстане нами проводится большая работа по реализации программ социальных инвестиций в регионах, направленных на повышение уровня и качества жизни местного населения. Мы активно сотрудничаем с местными исполнительными органами и стремимся учитывать мнение широкой общественности при определении ключевых направлений наших социальных инвестиций. Мы понимаем, что, инвестируя в благополучие местных сообществ сегодня, обеспечиваем устойчивое и успешное будущее для нашего бизнеса и общества в целом.



<sup>3</sup> Более детальное описание методологии исследования приведено в Главе 5.

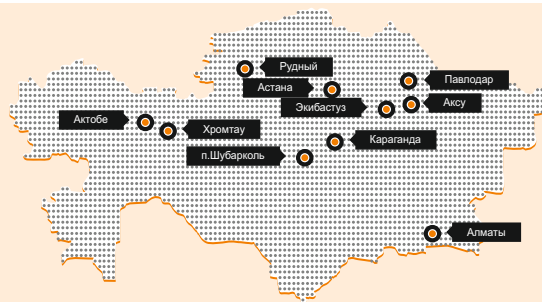
## 3. ERG В КАЗАХСТАНЕ – 25 ЛЕТ РАЗВИТИЯ И ПРОЦВЕТЕНИЯ НА БЛАГО СТРАНЫ

### 3.1 О НАШЕМ БИЗНЕСЕ В КАЗАХСТАНЕ

Сегодня ERG представляет треть горно-металлургической промышленности Казахстана, является одним из основных поставщиков электрической энергии в стране и крупнейшим железнодорожным оператором в Центральной Азии.

На территории Казахстана наши операционные активы включают ряд интегрированных производственных предприятий, специализирующихся на добыче и переработке минеральных ресурсов, металлургии, энергетике, логистике, машиностроении, оптимизации бизнес-процессов и маркетинге.

*За свою многолетнюю историю деятельности в Казахстане предприятия ERG стали центрами экономического роста и неотъемлемой частью жизни казахстанцев в регионах нашего присутствия.*



Портфель активов ERG в Казахстане представлен следующими компаниями:

#### **Подразделение феррохрома**

##### **АО «ТНК «Казхром»**

Год основания: 1995 год

Численность персонала: 19,3 тысяч человек

Одно из ведущих предприятий по производству хромовой руды и ферросплавов в мире. Компания имеет интегрированную производственную цепочку - от добычи и обогащения хромовой руды на Донском ГОКе и марганцевой руды на рудоуправлении «Казмарганец» до производства ферросплавов на Аксуском и Актюбинском заводах. Продукция Казхрома поставляется крупнейшим производителям нержавеющей стали в мире.

- » № 1 по качеству хромовой руды в мире со средним содержанием хрома – 50%
- » № 2 производитель хромовых сплавов по объемам производства и поставок
- » 12 место – среди ТОП-20 мировых производителей ферросплавов
- » за 80 лет работы Донского ГОК было добыто 208 млн тонн хромовой руды, что равно железнодорожному составу длиной 41 600 метров – это больше, чем протяженность экватора Земли.

#### **Подразделение железной руды**

##### **АО «Соколовско-Сарбайское горно-обогатительное производственное объединение»**

Год основания: 1954 год

Численность персонала: 17,5 тысяч человек

Железорудный гигант горнорудной промышленности Казахстана, обеспечивающий объем добычи в 40 млн тонн железной руды в год. Предприятие специализируется на добыче железной руды и производстве товарного железорудного концентрата и окатышей.

#### **Подразделение глинозема и алюминия**

##### **АО «Алюминий Казахстана»**

Год основания: 1964 год

Численность персонала: 9,5 тысяч человек

Единственный производитель глинозема (сырье для производства алюминия) в Казахстане. Предприятие является также крупнейшим работодателем Павлодарской области, обеспечивающим рабочими местами более 9 тысяч человек.

<sup>4</sup> По объему уплаченных налогов и других обязательных платежей в 2018 году

## **АО «Казахстанский электролизный завод»**

Год основания: 2007 год

Численность персонала: 2,5 тысяч человек

Первый и единственный в Казахстане завод по производству первичного алюминия высокой марки. С момента запуска на заводе было произведено 2,5 млн тонн алюминия. Это производственное достижение металлургии посвятили юбилею ERG.

- » Входит в десятку лучших среди 200 подобных алюминиевых гигантов в мире.
- » 90% продукции отправляется на внешние рынки, повышая экспортный потенциал страны

### **Энергетика**

## **АО «Евроазиатская энергетическая корпорация»**

Год основания: 1996 год

Численность персонала: 5,8 тысяч человек

Один из крупнейших поставщиков электроэнергии и угля в Казахстане. ЕЭК объединяет два структурных подразделения: угольный разрез «Восточный» – уникальное предприятие по добыче угля открытым способом и Аксускую электростанцию – крупнейший поставщик электроэнергии в Казахстане.

- » 20 млн тонн угля в год
- » 17% всей вырабатываемой энергии в стране
- » За полвека Аксуская электростанция произвела 587 млрд кВт\*ч электроэнергии. Этого достаточно для энергоснабжения города Аксу в течение 6 000 лет.

## **АО «Шубарколь комир»**

Год основания: 1985 год

Численность персонала: 2,8 тысяч человек

Один из крупнейших в Казахстане производителей энергетического угля. Шубаркольский уголь за счет высокой калорийности и низкой зольности по праву относят к экологически чистым энергоносителям.

- » №1 по объемам поставок угля на внутренний рынок
- » №3 по объемам добычи угля в Казахстане

## **АО «3-Энергоорталык»**

Год основания: 2000 год

Численность персонала: 400 человек

Основной поставщик тепла и света для города Шымкент. В среднем в год предприятие вырабатывает свыше 700 млн кВт\*ч электроэнергии.

### **Логистика**

## **Транспортная группа «ТрансКом»**

Год основания: 1991 год

Численность персонала: 850 человек

Является одним из крупнейших железнодорожных операторов грузовых вагонов и контейнеров в Казахстане.

- » собственный парк железнодорожного подвижного состава - свыше 12 тысяч единиц.
- » самая успешная компания в транспортно-экспедиторском бизнесе Казахстана за 2016 год<sup>5</sup>

<sup>5</sup> По результатам конкурса Ассоциации национальных экспедиторов Казахстана (АНЭК).



## Маркетинг

### ТОО «Коммерческий центр ERG»

Год основания: 2016 год

Численность персонала: 170 человек

Объединяет в себе три направления деятельности: закупки, продажа неосновной продукции наших предприятий и реализация инвестиционных проектов в Казахстане. Было создано с целью более эффективного управления этими процессами, снижения непрофильной нагрузки на предприятия Группы и поиска дополнительных внутренних резервов.

## Поддержка производственных процессов и исследования

### АО «ERG Service»

Год основания: 1955 год

Численность персонала: 770 человек

Централизованное сервисное предприятие, занимающиеся изготовлением, обслуживанием и эксплуатацией оборудования, поддержанием и развитием ремонтных и вспомогательных процессов. АО «ERG Service» осуществляет стратегическое и оперативное регулирование производства и ремонтов, контроль за качеством, сроками и стоимостью, изготавливаемой для нужд Группы продукции. Компания также проводит инжиниринг стратегических проектов Группы. В состав предприятия также входит Павлодарский машиностроительных завод, специализирующийся на выпуске металлоконструкций и грузоподъемного оборудования различного технологического назначения.

### ТОО «Business and Technology Services»

Год основания: 2009 год

Численность персонала: 440 человек

Компания реализует масштабную программу трансформации нашего бизнеса. Данная программа связана с реинжинирингом бизнес-процессов, проектированием, внедрением и поддержкой современной IT-инфраструктуры на предприятиях Группы.

- » серебряная награда SAP Value Award 2018 в номинации «Лидер цифровой трансформации» за проект «Создание ERP системы для предприятий Группы ERG на платформе SAP ERP».

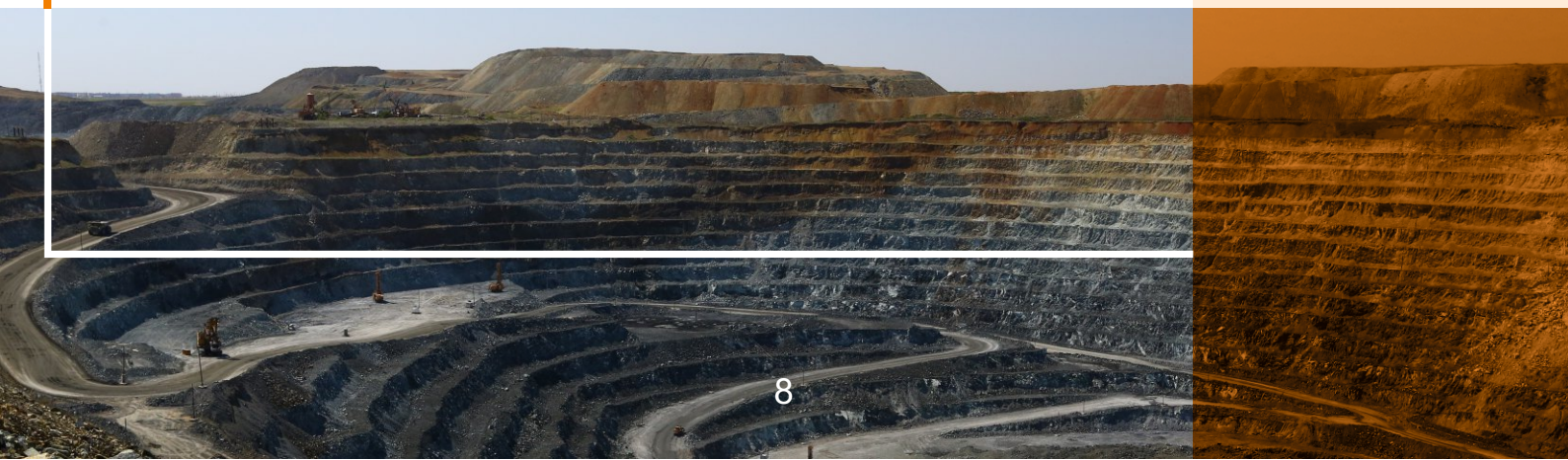
### ТОО «Научно-исследовательский инжиниринговый центр ERG»

Год основания: 2012 год

Численность персонала: 68 человек

Инновационная площадка по реализации прорывных проектов и коммерциализации новых идей, создающих дополнительную ценность и синергию с существующим бизнесом. Инновационные проекты разрабатываются по таким направлениям, как устойчивое развитие и снижение экологических рисков, совершенствование существующих технологий, внедрение элементов цифровой индустрии, повышение добавленной стоимости продуктов, переработка и монетизация отходов.

В совокупности эти компании вносят существенный вклад в экономику Казахстана и его регионов, обеспечивая устойчивое экономическое развитие, поддерживая рабочие места, обеспечивая доходы населения и государства.



1994

Приобретение Павлодарского алюминиевого завода.

1995

Создание компании «Казхром», включающая в себя весь цикл производства ферросплавов.

1996

Создание подразделения железной руды и подразделения глинозема и алюминия

1997

Добыто 50 млн тонн железной руды на ССГПО

1998

Введено в строй 12 печей Аксуского завода ферросплавов

1999

Создание подразделения логистики Евразийской Группы, оптимизация экспортных перевозок ферросплавов и других грузов

2000

Начало масштабной производственной модернизации ССГПО

2001

Начало масштабной поэтапной реконструкции энергоблоков Аксуской электростанции

2002

Донской ГОК награжден дипломом Правительства РК «За достижения в области качества»

2003

Открытие нового маршрута по перевозке ферросплавов транзитом через Китай

2004

Мировой рекорд по добыче среди хромовых шахт всего мира – 1,8 млн тонн. Начало строительства нового Казахстанского электролизного завода (КЭЗ)

2005

Произведена 1,5-миллионная тонна глинозема на Павлодарском Алюминиевом заводе

2006

Добыто 50 млн тонн железной руды на ССГПО. Создание холдинговой компании ENRC. Все активы преобразованы в единую Группу компаний

2007

Выход на IPO на Лондонской фондовой бирже. Сдан в эксплуатацию КЭЗ, первоначальной мощностью 62 500 тонн первичного алюминия в год. Создана Транспортная группа ENRC Logistics.

2008

Вступление ENRC в список FTSE 100.

2009

Регистрирование алюминия Казахстанского электролизного завода на Лондонской бирже металлов (ЛБМ).

2010

Начало строительства нового ферросплавного завода на базе Актюбинского завода ферросплавов

2011

АО «Алюминий Казахстана» вышло на производственную мощность в 1,7 миллиона тонн глинозема в год

2012

Вхождение «Шубарколь Комир» – крупнейшего производителя энергетического угля в Казахстане – в состав Евразийской Группы. Производство уникальных трансбордеров в Павлодарском машиностроительном заводе для завода «Тулпар-Тальго». Запуск анодного завода в Казахстане

2013

Полное приобретение ENRC компанией ERG S.à r.l.

2014

Запуск нового завода ферросплавов в Казахстане

2015

Миллионная тонна ферросплавов выплавлена на Аксуском заводе ферросплавов

2016

На КЭЗ выпустили 100-тысячный казахстанский анод. Получение первого лабораторного анода из казахстанского кокса. Начало производств новых видов продукции на Павлодарском машиностроительном заводе, ССГПО и Павлодарском алюминиевом заводе

2017

Введение в эксплуатацию нового месторождения в г. Хромтау «Умный карьер» запущен в ССГПО в рамках внедрения элементов Индустрии 4.0

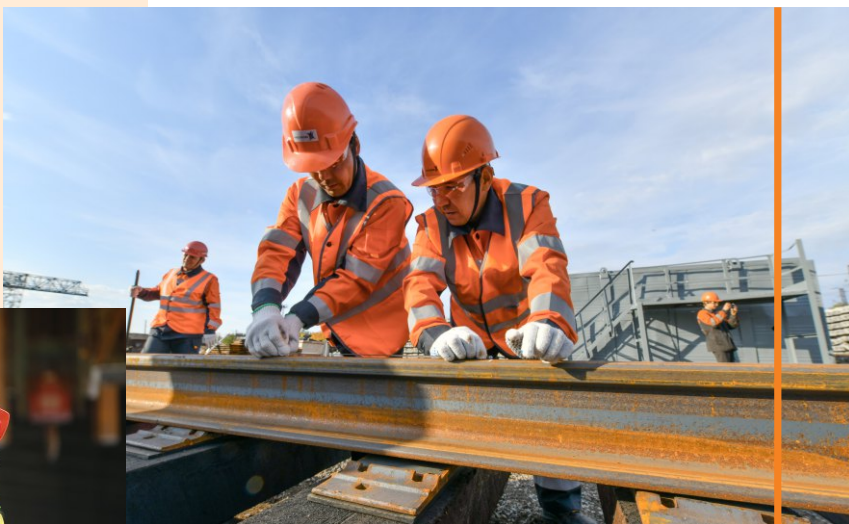
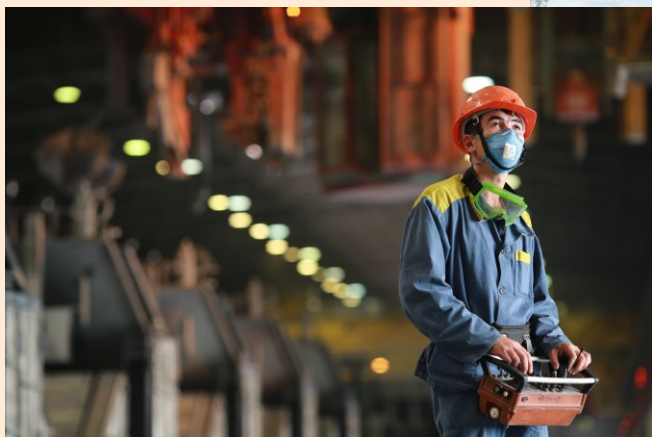


2018

Повышение кредитного рейтинга ERG агентствами Standards&Poor's и Moody's с В-/В и В3 до В/В и В2 соответственно, а также прогноза по рейтингам со стабильного до позитивного. Производство рекордного объема хромовой руды и ферросплавов в «Казхром».

2019

25-летний юбилей производственной деятельности ERG в Казахстане



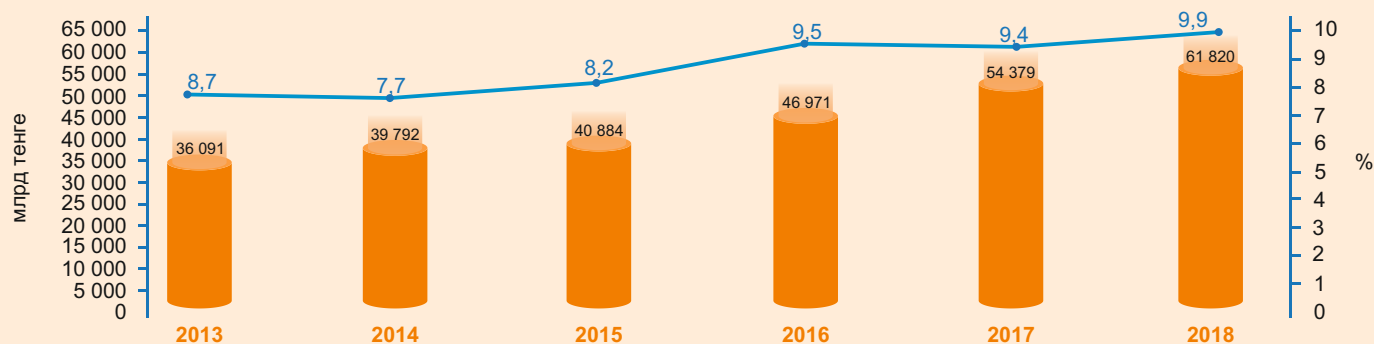
## 3.2 НАШЕ ПОЛОЖЕНИЕ В ГОРНО-МЕТАЛЛУРГИЧЕСКОЙ ОТРАСЛИ СТРАНЫ

Компании горно-металлургической отрасли оказывают существенное воздействие на экономическое развитие нашей страны. Так, по данным Международного Совета по горнодобывающей промышленности и металлургии (ICMM) Казахстан занимает 27 место из 182 стран по индексу вклада горно-металлургической промышленности в экономику страны. Вклад горно-метал-

лургической отрасли в экономику Казахстана выражается, главным образом, в привлечении иностранных инвестиций, обеспечении экспортных и налоговых поступлений, создании значительного объема добавленной экономической стоимости и поддержке рабочих мест (рисунок 1).

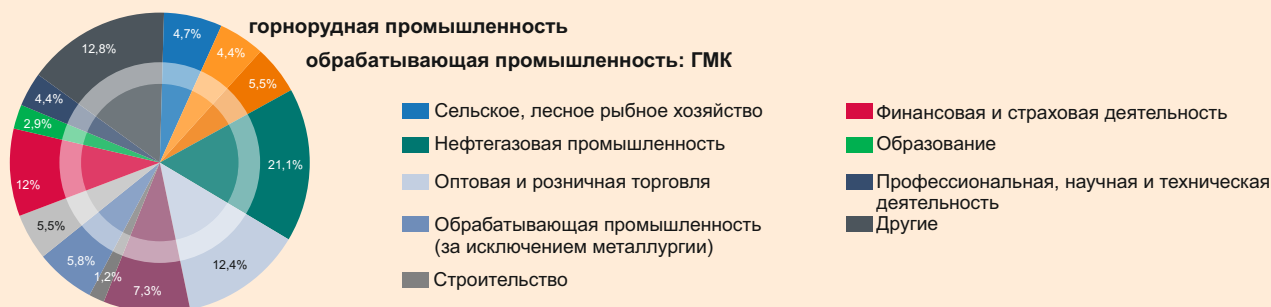
### Роль горно-металлургической отрасли в Республике Казахстан

#### Доля горно-металлургической отрасли в ВВП РК



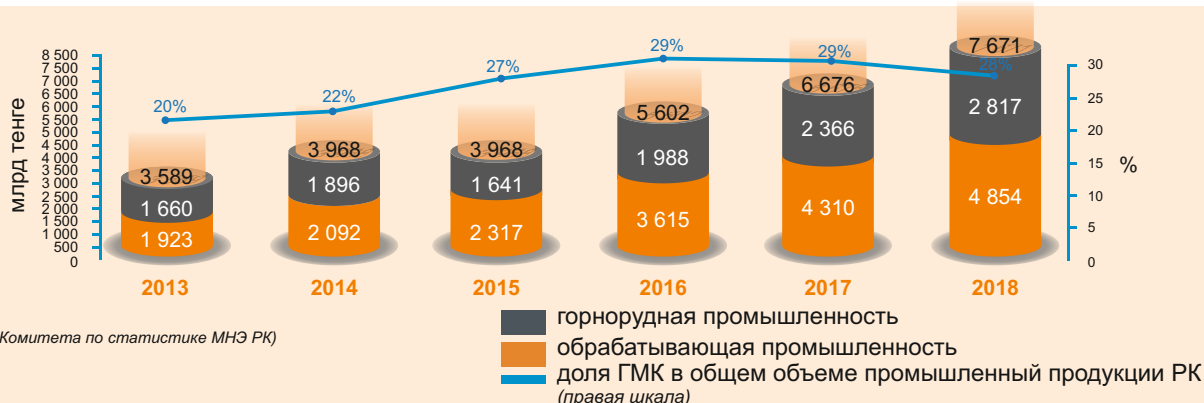
(по данным Комитета по статистике МНЭ РК)

#### Доля ГМК в 2018 году в ВВП страны составила 9,9%



(по данным Комитета по статистике МНЭ РК)

#### Промышленное производство горно-металлургической отрасли РК



(по данным Комитета по статистике МНЭ РК)

#### Доля продукции ГМК в общем объеме промышленной продукции страны в 2018 году составила 28%

<sup>6</sup> В определение «горно-металлургическая отрасль» включены все отрасли горнодобывающей промышленности Казахстана за исключением добычи нефти и газа (добыча угля и лигнита, железной руды, руд цветных металлов и пр.), а также такие отрасли обрабатывающей промышленности как производство чугуна, стали и ферросплавов, основных и благородных цветных металлов, литье металлов и производство металлических изделий.

<sup>7</sup> Role of mining in national economies: The Mining Contribution Index, ICMM, 2018

## Роль горно-металлургической отрасли в Республике Казахстан



\* горнодобывающая отрасль без учета нефтяной отрасли

\*\* в рамках Инициативы прозрачности добывающих отраслей (ИПДО)

**Рисунок 1 Роль горно-металлургической области в Казахстане**

ERG объединяет крупнейшие предприятия страны по добыче и переработке природных ресурсов, что позволяет нам занимать лидирующие позиции в горно-металлургической отрасли Казахстана. В основе нашего подхода к ведению бизнеса лежит

после значительного спада финансовых показателей в 2015-2016 годах в связи с неблагоприятной рыночной конъюнктурой, за два года нам удалось увеличить валовую выручку по всем операционным активам в мире на 39% - до 5,3 млрд долларов США в

- » диверсифицированный портфель, включающий в себя предприятия с низким уровнем затрат и значительным потенциалом для роста, отвечающим растущим потребностям развивающихся стран в сырьевых ресурсах;
- » интегрированные горно-металлургические, перерабатывающие, энергетические, логистические и маркетинговые предприятия;
- » долгосрочные и крепкие взаимоотношения с партнерами и обширная клиентская база по всему миру;
- » стратегически выгодное географическое положение в непосредственной близости к ключевым рынкам сбыта продукции.

постоянное повышение операционной эффективности, сбалансированное развитие портфеля активов, обеспечение финансовой стабильности, развитие человеческого капитала и регионов нашего присутствия.

Несмотря на волатильность цен на сырьевые ресурсы и валютных курсов за последние годы нам удалось достичь стабильных операционных и финансовых результатов и укрепить свое положение на рынке. Так,

2018 году, выручка по казахстанским активам возросла на 43% соответственно и составила 3 714 млн долларов.

Рост выручки связан, главным образом, с положительной динамикой цен на производимые нами металлы (в частности, ростом цен на алюминий в 2018 году по сравнению с уровнем 2016 года на 31%, на железную руду - на 19% соответственно), а также увеличением объемов производства и реализации продукции (рисунок 2).





**Рисунок 2 Динамика выручки ERG и индексов цен на металлы за 2013-2018 годы**

- по данным Commodity Markets Outlook, World Bank, April 2019. Индексы цен в номинальных долл. США, 2010=100

Ключевыми видами продукции, производимыми ERG в Казахстане, являются ферросплавы, алюминий, железорудный концентрат и уголь. Ниже (таблица 1) приведены результаты производственной деятельности ERG за 2018 год.

**Таблица 1 Производственные результаты ERG за 2018 год в сравнении с объемами промышленного производства в Казахстане**

Продукция, тыс тонн	Объем промышленного производства в Казахстане*	Производственные результаты ERG	
	(тыс тонн)	(тыс тонн)	в % от объема производства в Казахстане
<b>Ферросплавы</b>	2 089	1 742**	83%
<b>Руды железные</b>	41 877	30 846	74%
<b>Алюминий и глинозем</b>	1 752	1 739	99%
<b>Уголь</b>	118 483	28 724	24%
<b>Электроэнергия, млн кВт*ч</b>	107 269	18 189	17%

\* - по данным Комитета по статистике МНЭ РК

\*\* - с учетом внутреннего потребления ферросплавов

### Ферросплавы

Мы производим высококачественный высокоуглеродистый феррохром, кремнистые и марганцевые сплавы, а также рафинированный феррохром. Первоклассная ресурсная база с низким уровнем удельных затрат, интегрированное производство полного цикла и собственная развитая инфраструктура позволяют нам удерживать лидирующие позиции на рынке.

### Железорудная продукция

Мы добываем и перерабатываем более 40 млн тонн железной руды в год, производим и реализуем железорудный концентрат и

ERG является не только ведущим производителем ферросплавов в Казахстане, обеспечивая более 83% от объема промышленного производства ферросплавов в стране, но и одним из ключевых мировых поставщиков – почти 5% всех ферросплавов в мире производится на наших предприятиях.

окатыши, обеспечивая 74% выпуска всей железорудной продукции в Казахстане.

Мы являемся первым и крупнейшим производителем глинозема и первичного алюминия высокой марки в Казахстане. Мы производим глинозем и реализуем его производителям алюминия, а также получаем и продаем

### Уголь и электроэнергия

Мы снабжаем углем высокого качества промышленные и коммунально-бытовые предприятия в 11 регионах Казахстана. Нам удалось достичь одного из самых высоких уровней производства среди угольных предприятий по открытой добыче на территории СНГ и занять

алюминий собственного производства. Производимый нами алюминий составляет 99% промышленного производства необработанного алюминия в стране.

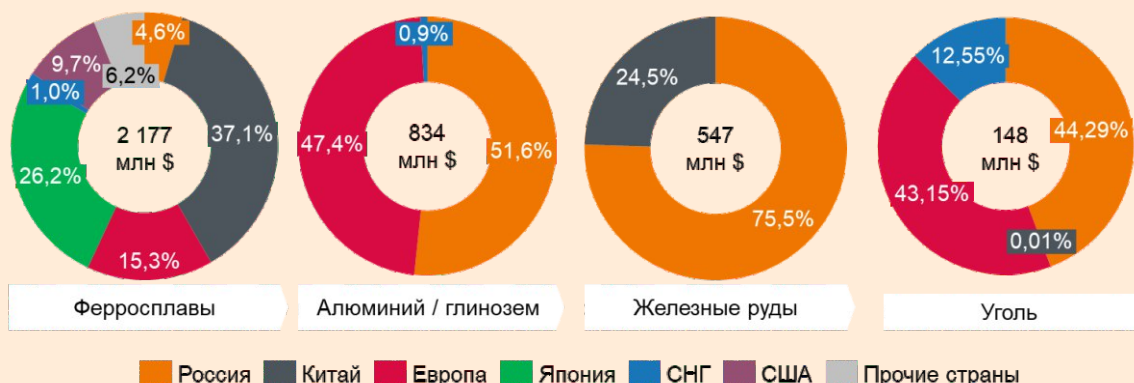
24% рынка в Казахстане.

Мы также являемся одним из крупнейших поставщиков электроэнергии в Казахстане. Наши электроэнергетические активы обеспечивают 17% всей вырабатываемой электрической энергии в стране.

*Наша продукция помогает удовлетворить потребности различных индустрий и обществ по всему миру, способствуя будущему экономическому и социальному развитию.*

Будучи флагманом горно-металлургической промышленности страны, ERG также играет важную роль в повышении экспортного потенциала Казахстана. Ключевыми рынками сбыта нашей продукции за рубежом являются

Россия, Китай, Япония и страны Европейского союза. Ниже (рисунок 3) представлены основные направления экспорта по видам продукции ERG в 2018 году.



**Рисунок 3 Экспорт ERG по видам продукции**

Объем экспорта продукции в 2018 году достиг 3 706 млн долларов США, что составляет 53,7% экспорта горно-металлургической отрасли Казахстана и 6,7% от всех экспортных поступлений страны.

Благоприятная ценовая конъюнктура на рынке сырьевых товаров и оптимистичные прогнозы экспертов в отношении роста горно-металлургической отрасли в перспективе дают нам возможности для дальнейшего развития.

В рамках реализации Стратегии-2025 в бли-

жайшие годы мы планируем наращивание потенциала наших ключевых производственных активов путем модернизации производственных мощностей и внедрения цифровых технологий, расширения сырьевой базы и освоения новых ниш на рынке. Это позволит нам удерживать лидирующие позиции в отрасли и обеспечит возможность стабильного роста ценности нашего бизнеса для выполнения наших социальных обязательств перед обществом.

## 3.3 КАК МЫ ВНОСИМ ВКЛАД В РАЗВИТИЕ ЭКОНОМИКИ ОБЩЕСТВА?

Широкий масштаб и долгосрочный характер нашей деятельности по добыче и переработке минеральных ресурсов позволяет нам создавать значительную ценность – как экономическую, так и социальную, для широкого круга заинтересованных сторон во всех регионах нашего присутствия.

Мы стремимся максимизировать получаемую

ценность посредством повышения эффективности производства и внедрения передовых технологических и управленческих практик, что, в свою очередь, позволяет нам быть уверенными в устойчивости нашего бизнеса в долгосрочной перспективе и его положительном вкладе в социально-экономическое развитие страны.

Наша модель создания ценности основана на таких ключевых факторах, как:

» Финансы

Мы стремимся эффективно использовать наши финансовые ресурсы, полученные от внешних источников финансирования или в результате нашей деятельности или инвестиций.

» Люди

В создании ценности мы зависим от квалифицированности, благополучия и мотивации наших работников, подрядчиков и поставщиков услуг.

» Взаимоотношения

Мы стремимся выстраивать и сохранять конструктивные взаимоотношения со всеми нашими заинтересованными сторонами, которые основаны на взаимоуважении, прозрачности и доверии.

» Природные ресурсы

Ответственное обращение с природными ресурсами в процессах нашей деятельности является крайне важным с учетом их невозобновляемости.

» Основные активы

Значительные инвестиции в приобретение, развитие и содержание основных средств позволяют нам создавать ценность в долгосрочной перспективе.

*Мы генерируем добавленную ценность на каждом этапе производственного цикла: от разработки и добычи сырья до его переработки, обогащения, производства продукции, энергетики, логистики и маркетинга*

Мы напрямую воздействуем на развитие экономики страны посредством создания добавленной экономической ценности на каждом этапе производственного цикла, обеспечивая рабочими местами и трудовыми доходами наших работников, уплачивая налоги и другие обязательные платежи государству и инвестируя в местные сообщества (прямой вклад).

Помимо этого, в результате закупок товаров, работ и услуг у наших поставщиков и подрядчиков мы также косвенно оказываем влияние на другие отрасли и сектора экономики страны, что выражается в нашем непрямом вкладе. Тем самым мы способствуем созданию дополнительных рабочих мест в компаниях-подрядчиках (и их цепочке поставок), что позволяет им генерировать доход и выплачивать заработную плату своим работникам, а также налоговые

поступления в государственный бюджет.

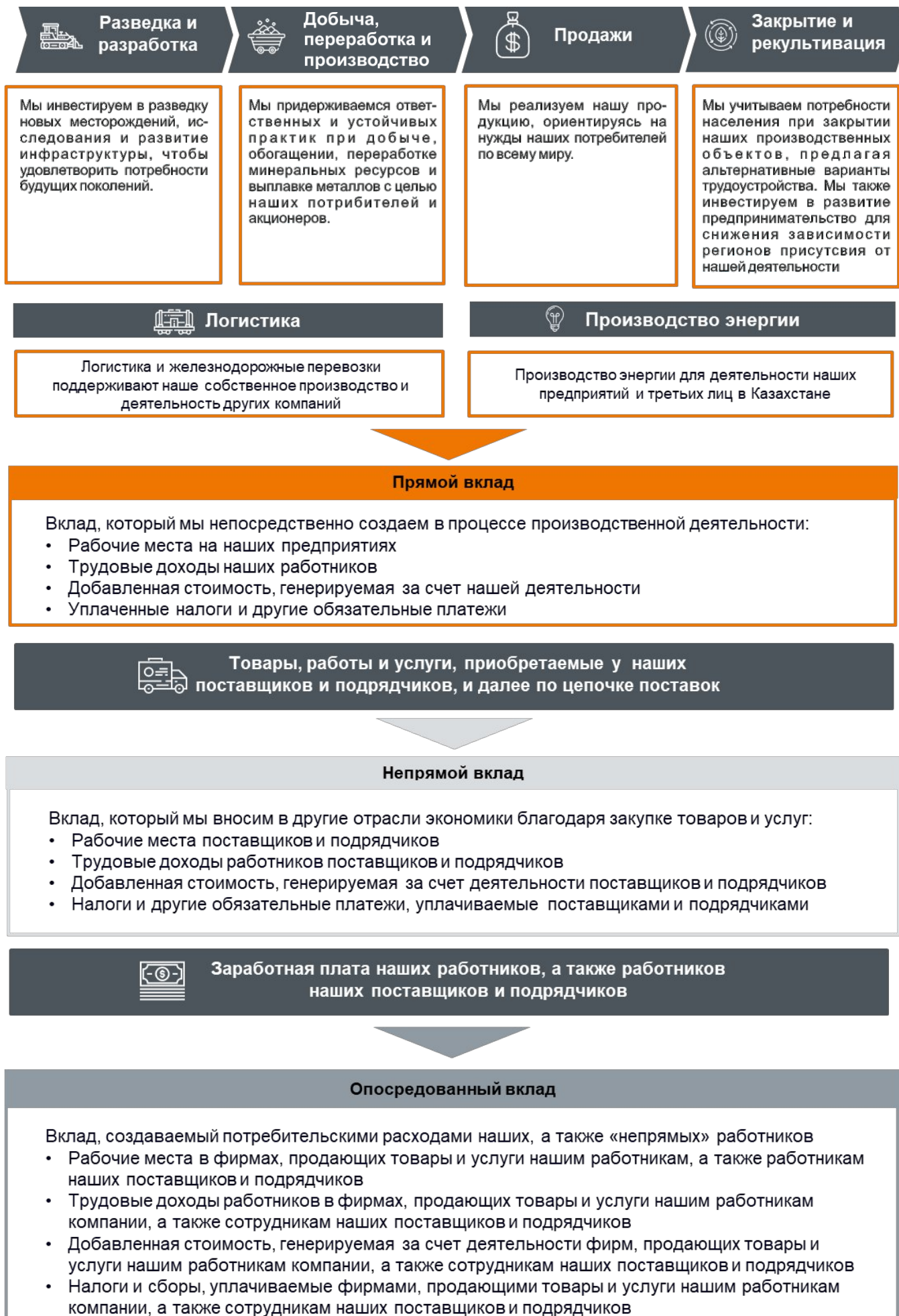
Потребительские расходы наших собственных работников, а также расходы работников наших поставщиков и подрядчиков обуславливают опосредованный вклад, благодаря которому в экономике страны дополнительно поддерживается спрос на товары и услуги, занятость населения в других отраслях экономики и уплачиваются налоги государству.

Вышеперечисленные три компонента – прямой, непрямой и опосредованный экономические эффекты, вместе составляют наш полный вклад в экономику Казахстана (рисунок 4).

В последующих разделах данного исследования представлена оценка полного вклада ERG в социально-экономическое развитие Казахстана и его регионов по следующим основным показателям:

- » Вклад в ВВП и выпуск продукции и услуг
- » Вклад в обеспечение занятости населения
- » Вклад в формирование трудовых доходов населения
- » Налоговый вклад.





**Рисунок 4 Полный вклад ERG на протяжении цепочки создания ценности**

## 4. НАШ ВКЛАД В СОЦИАЛЬНО-ЭКОНОМИЧЕСКОЕ РАЗВИТИЕ КАЗАХСТАНА И ЕГО РЕГИОНОВ

### 4.1 НАШ ВКЛАД В ЭКОНОМИКУ СТРАНЫ И ЕЕ РЕГИОНОВ

#### 4.1.1 Мы способствуем экономическому росту Казахстана и его регионов

##### Наш вклад в развитие бизнеса

Наш полный вклад в выпуск представляет собой стоимость всех товаров и услуг, произведенных в стране в результате нашей деятельности, деятельности наших поставщиков и подрядчиков, а также компаний, удовлетворяющих потребительский спрос наших работников и работников компаний нашей цепочки поставок.

В результате нашей деятельности в 2018 году

в экономике Казахстана был обеспечен выпуск в объеме 2 203 млрд тенге, что составляет 2,32% стоимости всех товаров и услуг, произведенных в стране за 2018 год. Из них 1 281 млрд тенге выпуска или 58% составил наш прямой вклад (рисунок 5). Таким образом, на 100 тенге дохода ERG приходится 72 тенге дохода от реализации товаров и услуг в других отраслях экономики.

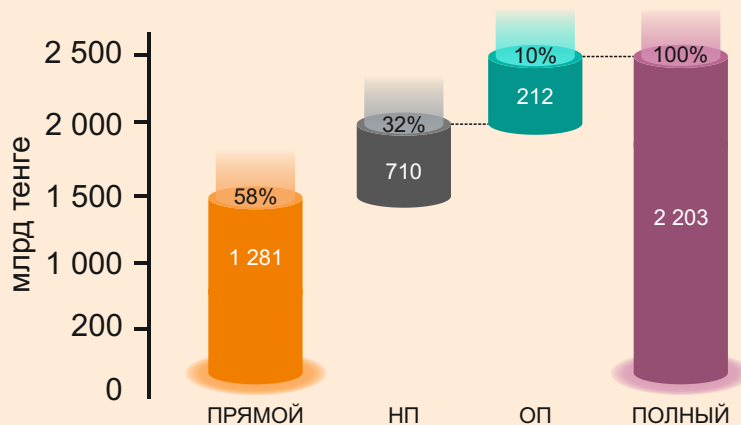
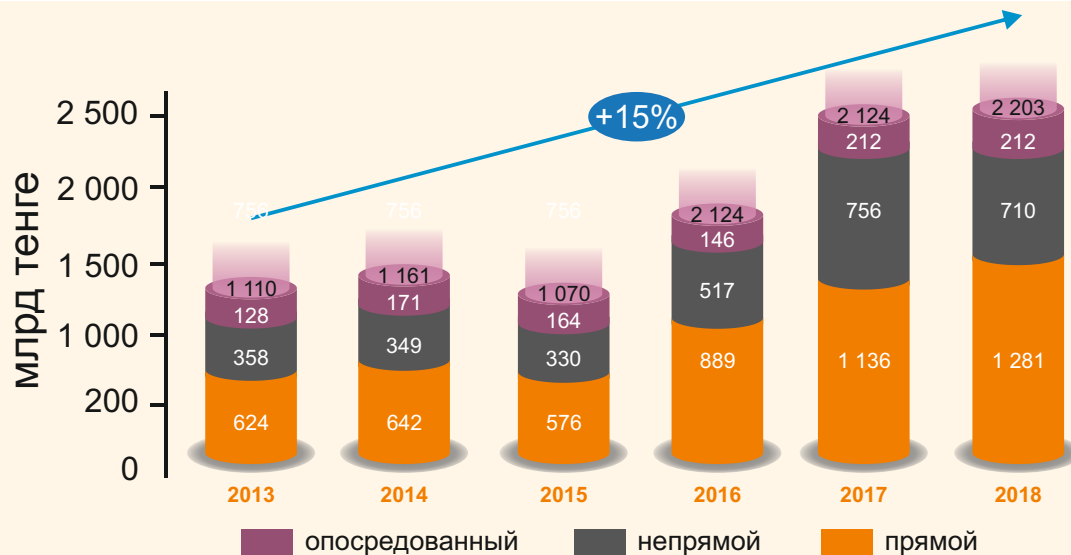


Рисунок 5 Структура полного вклада ERG в выпуск товаров и услуг в 2018 году

*Полный вклад ERG в выпуск в 1,72 раза превышает сумму нашей выручки в 2018 году*

С 2013 по 2018 годы наш полный вклад в выпуск увеличился почти в 2 раза (.). При этом среднегодовой темп роста полного вклада в выпуск за этот период составил 15%. Интересно заметить, что среднее значение роста вклада ERG в выпуск без учета инфляции (то есть в ценах 2018 года) за шесть лет с 2013 по 2018 составило 6,4%. Таким образом, даже без учета эффекта инфляции наблюдается рост производства и реализации готовой продукции.

В целом структура полного вклада в выпуск остается постоянной на протяжении последних 6 лет (около 56% составляет прямой вклад, непрямой – около 32% и опосредованный – около 12% соответственно), что свидетельствует о стабильной структуре закупок ERG и относительно неизменном объеме потребительских затрат работников Группы и работников ее подрядчиков.



**Рисунок 6 Динамика полного вклада ERG в выпуск за 2013-2018 годы**

Мы стремимся приобретать товары и услуги у местных производителей, поддерживая тем самым развитие бизнеса внутри страны. Так, за 2013-2018 годы закупки ERG у местных

поставщиков товаров и услуг в размере более 1 526 млрд тенге позволили нам поддержать более 5 500 компаний по всему Казахстану.



**Рисунок 7 Динамика закупок ERG и доли местного содержания в закупках за 2013-2018 годы**

За 2013-2018 годы объемы прямых закупок у местных товаропроизводителей увеличились более чем в 2 раза. При этом их доля в общем объеме закупок возросла на 24% - с 38% в 2013 году до 47% в 2018 году (рисунок 7).

Реализуя свои обязательства по развитию местного потенциала и повышению конкурентоспособности казахстанского бизнеса, мы с 2017 года сотрудничаем с Министерством инвестиций и развития и Национальной палатой предпринимателей Казахстана в области оказания поддержки развитию новых местных предприятий в регионах Казахстана. Кроме того, на протяжении последних двух лет нами в сотрудничестве с ВУЗами Актюбинской,

Карагандинской, Павлодарской и Костанайской реализуется программа по развитию молодежного предпринимательства и созданию локальной бизнес-среды (см. раздел 4.2.2).

Наша деятельность играет важную роль в экономике ключевых регионов присутствия Группы в Казахстане – Павлодарской, Актюбинской, Костанайской и Карагандинской областях. Мы уделяем большое внимание вопросам развития и диверсификации бизнеса в этих областях и в особенности наших моногородах, для которых наши предприятия являются градообразующими. Результаты оценки полного регионального вклада в выпуск представлены ниже (таблица 2).

<sup>8</sup> с 2019 года – Министерство индустрии и инфраструктурного развития



**Таблица 2 Региональный вклад ERG в выпуск областей присутствия в 2018 году**

Область	Прямой вклад, млрд тенге	Полный вклад, млрд тенге	Доля полного вклада в выпуске областей, %
Павлодарская область	656	963	31%
Актюбинская область	313	519	14%
Костанайская область	245	380	16%
Карагандинская область	66	114	2%

*Деятельность ERG в 2018 году обеспечила треть выручки предприятий всех отраслей в Павлодарской области. При этом доля полного вклада ERG в выпуске отрасли «Промышленность» в Павлодарской области составила более 50%*

Сравним структуру национального и регионального вклада в выпуск. В структуре регионального полного вклада в выпуск в среднем 63% составляет прямой вклад, в то время как в структуре национального вклада на долю прямого вклада приходится 58%. При этом доля непрямого регионального вклада в среднем на 6% ниже доли национального, а доля опосредованного вклада остается практически одинаковой (около 10%). Из этого следует, что мультипликативный эффект, создаваемый нами в результате закупок товаров и услуг в исследуемых областях ниже, чем на страновом уровне. Меньшая доля непрямого вклада на региональном уровне объясняется тем, что разнообразие номенклатуры закупаемых товаров и услуг на страновом уровне по определению выше, чем на уровне любой из областей присутствия активов ERG. Следовательно, закупки предприятий ERG у поставщиков из других областей увеличивают мультипликаторы на национальном уровне, но никак не влияют на региональный,

т.к. закупка в другой области РК считается «импортом». Подобные различия в мультипликативных эффектах между национальным и региональным вкладами характерны и для других показателей вклада (ВВП, занятость и ФОТ).

Динамика доли нашего полного вклада в выпуске областей присутствия за последние 6 лет показывает, что наибольший ее прирост (увеличение в 2 раза) наблюдался в Актюбинской и Карагандинской областях (рисунок 8). Стабильный рост вклада на 30% от уровня 2013 года по отношению к региональному значению выпуска продемонстрировала Актюбинская область. Доля полного вклада в выпуске Костанайской области сократилась с 22% в 2013 году до 16% в 2018 году. Основной причиной этому послужило существенное снижение мировых цен на железную руду в 2015 году, что непосредственно отразилось на финансовой результативности нашей деятельности по добыче и переработке железных руд в Костанайской области.



**Рисунок 8 Доля полного вклада ERG в выпуск в сравнении с показателями по области**

<sup>9</sup> АО «Соколовско-Сарбайское горно-обогатительное производственное объединение» (ССГПО)

Наибольшая доля нашего регионального вклада в выпуск приходится на Павлодарскую область, где благодаря деятельности ERG в 2018 году было обеспечено производство товаров и услуг в размере 962,7 млрд тенге, что составляет 31% от выпуска в области. Кроме того, важно отметить, что треть от всего объема промышленного производства Павлодарской области обеспечивается благодаря выпуску продукции предприятий ERG. При этом, полный региональный вклад ERG в промышленное производство

Павлодарской области составляет практически 50%.

Сумма нашего непрямого и опосредованного вкладов в выпуск Павлодарской области за последние 6 лет составила 1 450 млрд тенге, что в 18,4 раз превышает субсидии на развитие предпринимательства в области за 2013-2018 годы в рамках Государственной программы поддержки и развития бизнеса «Дорожная карта бизнеса 2020».

*В 18,4 раза сумма непрямого и опосредованного вкладов ERG в выпуск Павлодарской области за 6 лет превышает субсидии на развитие предпринимательства в области за 2013-2018 годы в рамках Государственной программы поддержки и развития бизнеса «Дорожная карта бизнеса 2020».*

За счет закупок у местных производителей товаров и услуг, и потребительских трат работников мы поддерживаем развитие бизнеса в Павлодарской области в таких отраслях как производство кокса и продуктов нефтеп

ереработки, ремонт и установка машин и оборудования, производство электрического оборудования и продуктов химической промышленности (рисунок 9).



**Рисунок 9 Отраслевая разбивка непрямого и опосредованного вкладов ERG в выпуск Павлодарской области в 2018 году**

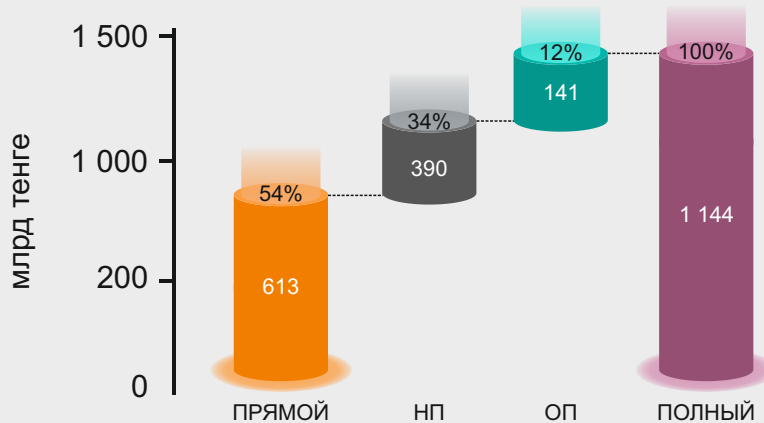
### Наш вклад в создание добавленной экономической стоимости

Вклад в добавленную стоимость или вклад в ВВП – это разница между стоимостью всех товаров и услуг, которые производятся в Казахстане в результате деятельности ERG, и затратами на закупку товаров и услуг у других компаний (промежуточное потребление). Полный вклад в ВВП более точно и экономически корректно характеризует роль компании в экономике

страны, поскольку при его расчете устраняется двойной учет движения сырья и материалов, имеющий место при расчете показателя «вклад в выпуск». Наш полный вклад в ВВП Казахстана за 2018 год составил 1 144 млрд тенге или 1,85% от ВВП. На рисунке ниже показана структура полного вклада ERG в ВВП страны (рисунок 10).

<sup>10</sup> Отчеты о реализации Программы "Дорожная карта бизнеса 2020"

<sup>11</sup> Объяснение терминов «ВВП», «ВДС», «добавленная стоимость» приведено в разделе «Методология исследования»



**Рисунок 10 Структура полного вклада ERG в ВВП в 2018 году**

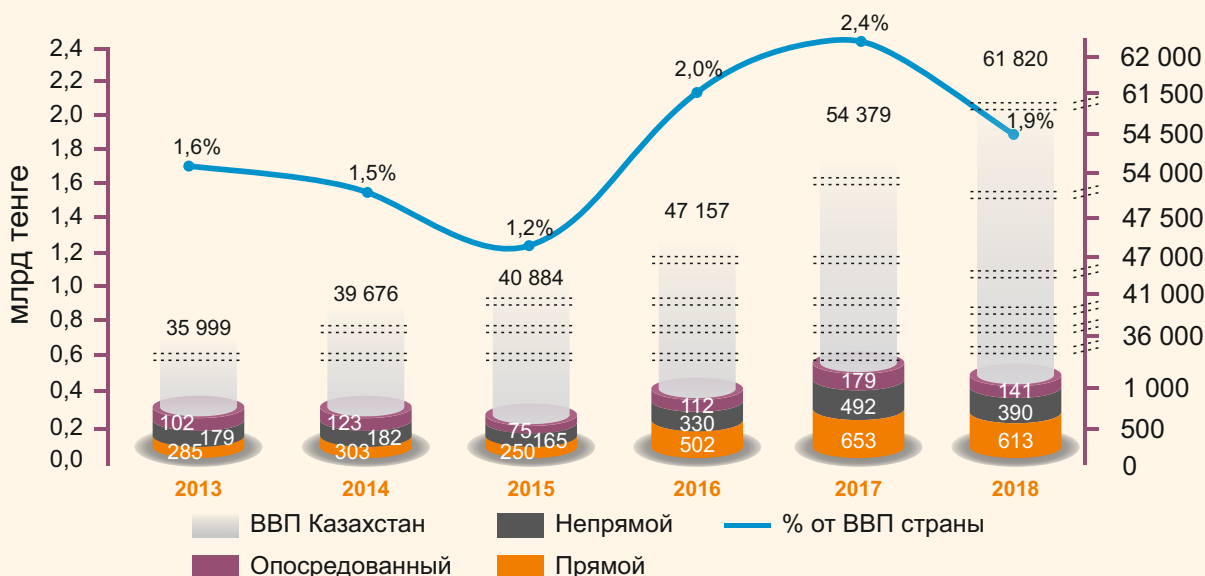
Анализ структуры полного вклада показывает, что при прямом вкладе в добавленную стоимость в размере в 613 млрд тенге, Группа позволяет дополнительно создавать 390 млрд тенге за счет закупок в других отраслях экономики Казахстана, а

счет потребительских расходов работников – еще 141 млрд тенге. Таким образом наш полный вклад в 1,87 раз превышает значение собственной добавленной стоимости Группы.

*На 100 тенге добавленной стоимости ERG дополнительно создается 87 тенге валовой добавленной стоимости в других отраслях экономики страны.*

Наш полный вклад в совокупности за 2013-2018 годы составил 5 трлн тенге, более половины которого при этом приходится на прямой вклад Группы – 2,5 трлн тенге.

Полный вклад ERG в ВВП за 2013-2018 годы возрос почти в 2 раза, при этом среднегодовой темп роста составил 15% (рисунок 11).



**Рисунок 11 Динамика полного вклада ERG в ВВП и его доли от ВВП РК за 2013-2018 годы**

В целом доля нашего полного вклада в ВВП страны за исследуемый период увеличилась с 1,6% в 2013 году до 1,9% в 2018 году. Сокращение доли полного вклада в ВВП в 2018 году по сравнению с 2017 годом связано, во-первых, со снижением полного вклада Группы в добавленную стоимость на

180 млрд тенге (13,6%), а во-вторых, со значительным ростом ВВП Казахстана на 7 441 млрд тенге (13,7%), который произошел, главным образом, за счет повышения вклада нефтегазодобывающего сектора в добавленную стоимость экономики страны (на 24,4%).



Интересно отметить, что наш полный вклад в ВВП сопоставим с добавленной стоимостью 20 отраслей обрабатывающей промышленности Казахстана, таких как производство

готовых металлических изделий, резиновых и пластмассовых изделий, автотранспортных средств и электрического оборудования и др. (рисунок 12)



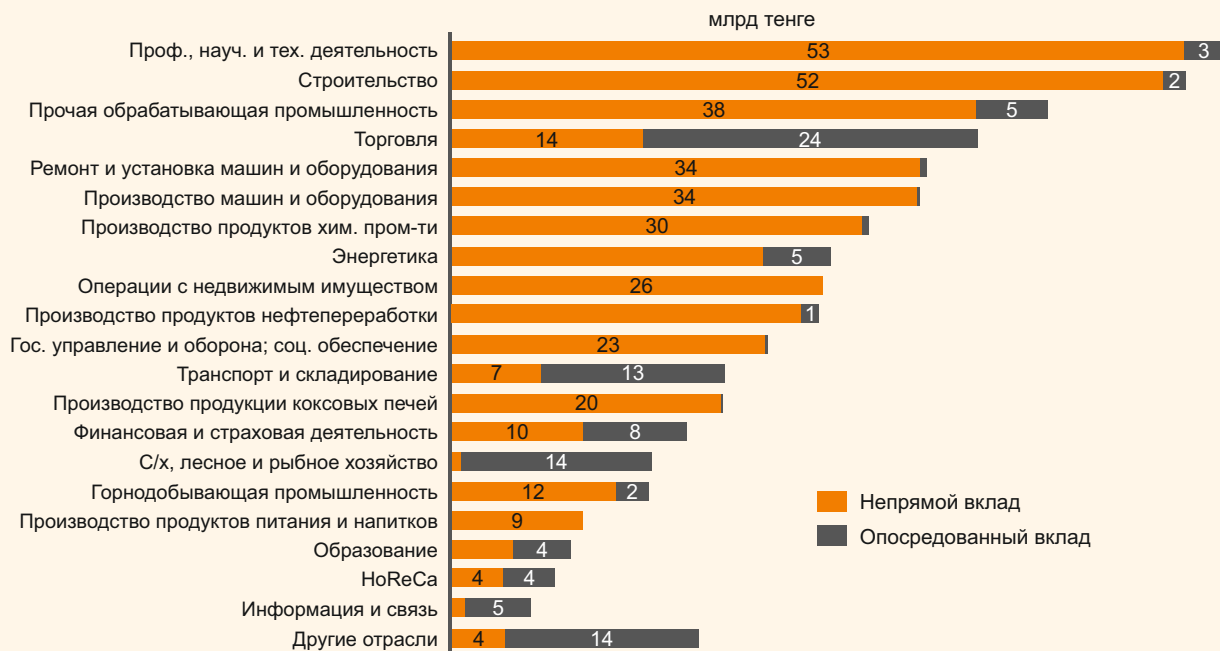
**Рисунок 12 Сравнение полного вклада ERG с ВВП отраслей обрабатывающей промышленности в 2018 году**

Кроме того, наш полный вклад в ВВП равен 18,7% добавленной стоимости всего ГМК, являющегося второй отраслью по вкладу в ВВП Казахстана после нефтегазового сектора.

*Полный вклад ERG в ВВП сопоставим с практически 10% ВРП г. Алматы или 17% ВРП г. Нур-Султан.*

Рассмотрим наш вклад в формирование ВВП отдельных отраслей экономики (рисунок 12). Непрямой вклад ERG в ВВП в основном приходится на профессиональную, научную и техническую деятельность, строительство и такие отрасли обрабатывающей промышленности как ремонт, установка и производство машин и оборудования, производство продуктов химической промышленности и продуктов нефтепереработки. Отраслевая разбивка непрямого вклада, в целом, коррелирует со структурой закупок ERG у местных поставщиков и производителей, большую часть которых занимает

приобретение различных консультационных услуг, работ по техническому обслуживанию машин, приобретение оборудования и горюче-смазочных материалов (ГСМ). Опосредованный эффект вклада в ВВП создается, главным образом, в отрасли операции с недвижимым имуществом, торговле, сельском хозяйстве, транспорте и складировании. Такая структура опосредованного вклада говорит о том, что большая часть потребительских расходов работников приходится на покупку и аренду жилья, и приобретение товаров широкого потребления, в том числе продуктов питания.



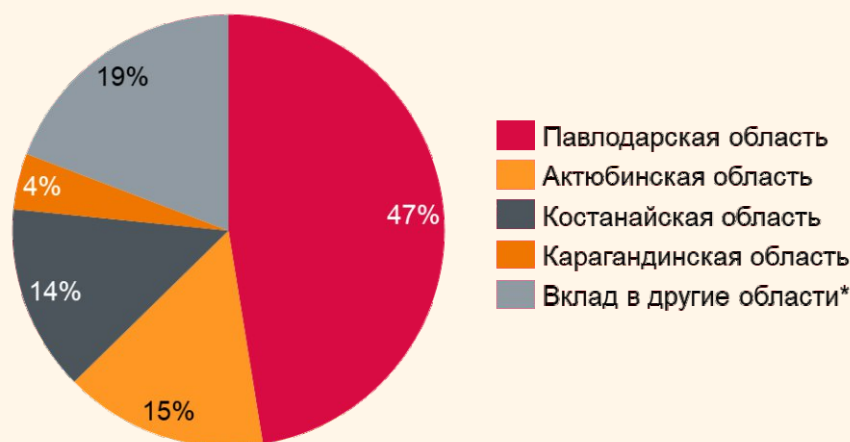
**Рисунок 13** Отраслевая разбивка непрямого и опосредованного вкладов в ВВП за 2018 году

Большая часть (81%) нашего полного вклада в добавленную стоимость приходится на 4 ключевые области присутствия ERG в Казахстане. В 2018 году полный вклад в ВРП 4 областей составил 924 млрд тенге, из них 543 млрд тенге было создано в Павлодарской области (47%), 174 млрд тенге – в Актюбинской области (15%), 159 млрд тенге –

в Костанайской области (14%) и 48 млрд тенге в Карагандинской области (4%). 19% (220 млрд тенге) полного вклада в добавленную стоимость было сгенерировано в остальных областях Казахстана. Результаты оценки регионального вклада в ВРП представлены ниже (таблица 3).

**Таблица 3** Региональный вклад ERG в ВРП областей присутствия в 2018 году

Область	Прямой вклад, млрд тенге	Полный вклад, млрд тенге	Доля полного вклада в ВРП областей, %
Павлодарская область	368	543	24
Актюбинская область	99	174	7
Костанайская область	100	159	9
Карагандинская область	29	48	1



**Рисунок 14** Структура регионального вклада в ВРП в разрезе областей присутствия ERG

\* - см. примечание<sup>12</sup>

<sup>12</sup> 19% полного вклада в другие области формируется благодаря:

1) Закупкам предприятий ERG у поставщиков из других областей Казахстана. Для оценки вклада активов ERG в определенную область товары и услуги, приобретенные у поставщиков из других областей, были приняты в качестве

В среднем полный региональный вклад в ВРП в 1,63 раза превышает прямую добавленную стоимость, созданную нашими предприятиями в областях присутствия ERG. При этом наибольший мультипликативный эффект создается в Актюбинской области, где на 100 тенге собственной добавленной стоимости в экономике региона дополнительно генерируется 76

тенге.

По доле полного регионального вклада в ВРП областей лидирует Павлодарская область (24% ВРП). При этом доля полного вклада в ВРП Павлодарской области за последние 6 лет увеличилась в 4,8 раза – с 5% в 2013 году до 24% в 2018 году.

*Полный вклад ERG в ВРП Павлодарской области в 2,4 раза превышает расходы областного бюджета за 2018 год.*

### **Наши капитальные инвестиции и вклад в развитие инновационное развитие и цифровизацию экономики**

Сегодня залогом успешной и эффективной деятельности компаний горно-металлургической отрасли становится их готовность к оперативной адаптации и внедрению инновационных технологий в производственные и управленческие процессы. ERG ведет активную работу в этом направлении посредством реализации инвестиционных проектов в области повышения инновационного потенциала экономики Казахстана.

Так, за первую пятилетку (2010-2014 годы) Государственной Программы по форсированному индустриально-инновационному развитию (ГП ФИИР) нами было инвестировано порядка 2,5 млрд долларов США на осуществление 12 проектов. Таким образом, вклад Группы за этот период составил 13% от всех инвестиций в стране.

*С начала деятельности в Казахстане ERG направила на развитие действующих и создание новых производств в Казахстане более 12,6 млрд долларов США*

В настоящее время Группой продолжается осуществление целого ряда инвестиционных проектов, направленных на увеличение производственной мощности, освоение новых продуктовых ниш на рынке и повышение

эффективности деятельности наших предприятий в целом. Примерами таких крупных инициатив, находящихся в стадии реализации, служат:

- » *Проект по оптимизации транспортной схемы на Качарском карьере ССГПО.* В результате реализации проекта планируется достигнуть производственной мощности в 26 млн тонн руды в год к 2021 году;
- » *Расширение шахты «10 лет независимости Казахстана».* За последние 15 лет в строительство второй очереди ШДНК было инвестировано 350 млн долларов США.
- » *Реновация 6-го цеха Аксуского завода ферросплавов.* Проект по реконструкции четырех действующих печей в цехе № 6 Аксуского завода призван повысить показатели производства высокоуглеродистого феррохрома при одновременном сокращении производственных расходов и увеличении срока эксплуатации цеха. Реконструкция печей началась в 2017 году, и, как ожидается, работы будут завершены к 2024 году.
- » *Реконструкция энергоблоков Аксуской электростанции.* Замена основного технологического оборудования на двух энергоблоках (№5 и №7) позволит увеличить суммарную мощность электростанции до 660 МВт и др.

Также в ближайшее время планируется начать строительство нового завода по производству спецкокса, второй очереди алюминиевого завода КЭЗ и нового цеха по производству высокоуглеродного феррохрома Аксуского завода ферросплавов.

Одним из целевых индикаторов второй пятилетки индустриально-инновационного развития Казахстана является обеспечение суммарного

объема инвестиций в основной капитал обрабатывающей промышленности в размере 4,5 трлн тенге за 2015-2019 годы. Производственные предприятия Группы внесли значительный вклад в достижение данного показателя, обеспечив капитальные инвестиции за 2015-2018 годы в размере 494,4 млрд тенге (1,6 млрд долларов США), что составило 11% от общереспубликанского объема инвестиций за тот же период.

«импорта». Таким образом данные закупки не увеличивают непрямой и опосредованный вклады ERG в экономику. В то время как при расчете на национальном уровне все закупки Группы учитываются в полном объеме.

2) Прямому вкладу активов ERG расположенных в г. Алматы и г. Нур-Султан .

<sup>13</sup> Более подробная информация об этих и других инновационных проектах Группы представлена в ежегодных Отчетах ERG об устойчивом развитии

<sup>14</sup> [Государственная программа индустриально-инновационного развития Республики Казахстан на 2015-2019 годы](#)



В 2018 году инвестиции производственных предприятий ERG в размере 504,5 млн долларов США обеспечили 21% всех капитальных инвестиций в горно-металлургической отрасли Казахстана

Проведение научных исследований и разработка инноваций для предприятий Группы осуществляется на базе Научно-исследовательского инжинирингового центра ERG (НИИЦ). НИИЦ ERG ведет работу по таким направлениям, как совершенствование технологий наших производств, повышение добавленной стоимости продуктов, переработка отходов производства, а также вопросы снижения выбросов предприятий. Использование сжиженного газа в качестве топлива, оптимизация гранулометрического

состава руды, «беспилотная» карьерная техника, а также не имеющая аналогов в Казахстане технология экологически чистого производства спецкокса в газификаторах ЦКС с попутным производством электроэнергии – это лишь малая часть тех инноваций, которые были запущены в производство на предприятиях Группы.

За последние 6 лет объем наших инвестиций в разработку и внедрение инновационных технологий вырос в 3,8 раз – с 718 млн тенге в 2013 году до 2 725 млн тенге в 2018 году (рисунок 15).

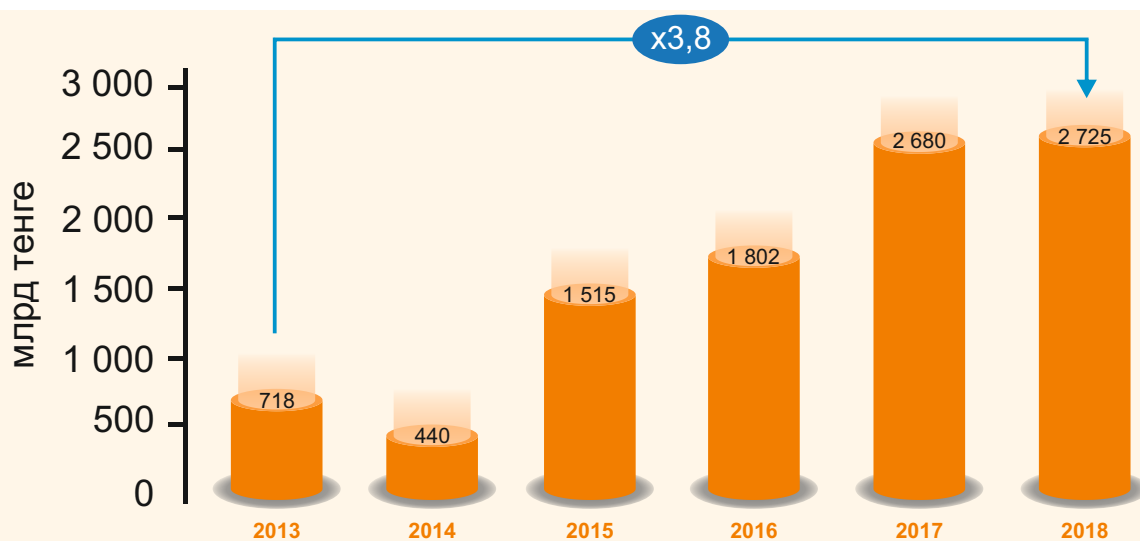


Рисунок 15 Инвестиции ERG в разработку инновационных технологий за 2013-2018 годы

Для сравнения суммы освоенных средств в рамках реализации программы индустриально-инновационного развития Казахстана на 2015-2019 годы по показателю «Разработка и внедрение инновационных технологий для развития горно-металлургической отрасли» составили 710,4 млн тенге, что почти в 4 раза меньше наших затрат на инновационное развитие только за один 2018 год.

Признанием нашей деятельности в области развития инновационных разработок в сфере горной металлургии стало получение ERG звания лучшей инновационной компании Казахстана по версии НАТР в 2017 году.

В наши дни ни одно предприятие не может быть конкурентоспособным без внедрения IT-технологий и автоматизированных систем. В связи с этим переход к новой бизнес-модели, основанной на принципах четвертой промышленной революции (индустрии 4.0) и внедрении цифровых технологий является одним из приоритетов развития ERG. В рамках цифровой трансформации мы ведем работу по разработке Цифровой стратегии Группы, направленной на повышение эффективности процесса принятия решений и усиление конку-

рентоспособности нашего бизнеса.

Мы применяем лучшие отраслевые практики управления активами на базе принципов Индустрии 4.0 при строительстве завода по производству спецкокса и утилизационной электростанции на ферросплавном газе на Актюбинском заводе ферросплавов, создании производства 3D порошков для аддитивных технологий на Аксуском заводе ферросплавов, внедрении промышленного интернета вещей и «искусственного интеллекта» на Качарском карьере ССГПО («Умный карьер»). Реализация этих проектов к 2025 году позволит получить около 2 млрд долларов экономического эффекта, повысить производительность производства железорудного концентрата до 500 т/час, увеличить производительность горнотранспортного оборудования на 10%.

Драйвером масштабной программы цифровой трансформации нашего бизнеса стало подразделение ТОО «Business and Technology Services», которое на протяжении последних десяти лет осуществляет комплексную поддержку и развитие IT-окружения Группы. Одним из наиболее

<sup>15</sup> АО "Национальное агентство по технологическому развитию"

успешных результатов деятельности BTS стало внедрение системы управления предприятием SAP ERP. SAP ERP представляет собой единую информационную платформу, позволяющую контролировать и отслеживать все бизнес-процессы и оперативно подключать новые активы.

В результате внедрения SAP ERP все наши предприятия стали работать с единым массивом мастерданных, обеспечена прозрачность и интегрированность всех бизнес-процессов Группы. Использование системы SAP позволила сократить сроки подготовки финансовой отчетности, повысить эффективность управления финансовыми потоками, осуществлять контроль за целевым использованием инвестиций. Почти 8000 работников наших предприятий получили доступ к системе и прошли обучение по работе в SAP ERP. В 2018 году проект «Создание ERP системы для предприятий Группы ERG на платформе SAP ERP» получил серебряную награду SAP Value Award 2018 в номинации «Лидер цифровой трансформации».

С целью повышения производительности труда и автоматизации рутинных бизнес-процессов в ERG организована специальная рабочая группа, которая занимается созданием офисных роботов для выполнения различных административных

функций. Например, благодаря использованию роботов нам удалось оптимизировать процесс обработки и анализа большого объема данных из системы ERP: работу, которую раньше выполняли 3 работника по 6-7 часов, сейчас делает 1 робот за 4,5 часа. Сегодня роботы разработаны и успешно работают для отдела по работе с персоналом, департамента управления проектами, отдела правового обеспечения, департамента информационной безопасности и других структурных подразделений.

Мы придаем важное значение вопросам развития культуры инновационного мышления среди работников наших предприятий. Так, с 2017 года ежегодно проводится Форум инноваторов ERG, в рамках которого наши работники на конкурсной основе представляют свои идеи по рационализации производственного процесса, повышению операционной эффективности и внедрению инноваций. Кроме того, наши работники имеют возможность подать свои новаторские идеи в рамках проекта «Фабрика идей». «Фабрика идей», запущенная в 2017 году в качестве пилотного проекта на ССПО, сегодня успешно функционирует на шести крупных предприятиях Группы. За лучшие инновационные предложения работники награждаются ценными призами.

## Проект «Казхром 2.0»

Задача проекта «Казхром 2.0» – вывести производительность нашего флагманского предприятия по производству хромовой руды и ферросплавов на абсолютно новый уровень. Проект «Казхром 2.0» по расширению су-

ществующих мощностей спланирован с учетом прогнозируемого дефицита поставок хромовой руды. Его реализация призвана удовлетворить ожидаемый дефицит на рынке хромовой руды и феррохрома после 2020 года.

Расширение производственных мощностей в рамках проекта «Казхром 2.0» включает:

- » Увеличение объемов добычи руды за счет ввода в эксплуатацию второй очереди шахты ДНК.
- » Использование резервных мощностей для обогащения: модернизация процессов обогащения с применением дополнительных комплектов грануляторов и установки для низкоуглеродистой переработки руды.
- » Расширение металлургических мощностей: ввод дополнительных печей.
- » Обеспечение достаточного количества электроэнергии: ввод новой электростанции для снабжения проектных объектов.

«Казхром 2.0» усилит наши позиции в качестве ключевого стратегического поставщика на рынке феррохромов и позволит получить отраслевые преимущества как по уровню цен, так и по объемам производства хромовой руды и феррохрома. По результатам проведенного предварительного технико-экономического обосно-

вания был выявлен потенциал увеличения добычи до 7,5 млн тонн руды в год (с потенциалом дальнейшего увеличения) с соответствующим ростом объемов производства ферросплавов. Потенциал увеличения производства феррохрома оценивается до 0,9 млн тонн в год к 2030 году.

*Проект «Умный карьер» поддерживает цели государства в области цифровизации экономики Казахстана и наше стремление максимально использовать преимущества Индустрии 4.0 в интересах нашего бизнеса и наших заинтересованных сторон.*

## Проект «Умный карьер»

Проект был инициирован в 2017 году на базе Качарского карьера (часть железорудного производства ССГПО). Данная инициатива включает сбор и анализ данных для обеспечения полной прозрачности и автоматизированного

- » контроль производственных процессов;
- » контроль работы карьера;
- » модификацию системы;
- » оптимизацию работы горного транспорта и логистики.

Проект предполагает внедрение диспетчеризации и автоматизированного управления горнотранспортным комплексом в режиме реального времени, интегрированных центров планирования на базе ГИС, MES и ERP (SAP) систем, точного спутникового позиционирования и управления буровзрывными работами. Использование программ GIS MineSched и GIS Surpac и технологий US Modular Mining Systems для планирования своевременных поставок продукции дает возможность оптимизировать производственный процесс.

Согласно оценкам реализация проекта позволит достичь ежегодной экономии в размере 1,4 млн долларов США и повысит производительность в

контроля за рядом показателей эффективности производственных процессов на протяжении всего цикла производства железорудного концентрата, включая:

результате снижения числа сбоев, оптимизации простоев оборудования и улучшения координации работы карьерных самосвалов. В 2018 году на Качарском карьере были получены первые результаты - производительность добычи и транспортировки на Качарском карьере возросла ориентировочно на 10%. В этом же году проект «Умный карьер» был признан победителем республиканского конкурса «Золотой Гефест» в номинации «Проект года».

Мы планируем завершить внедрение проекта на открытых карьерах ССГПО, а также на предприятиях Шубарколь Комир, Аллюминий Казахстана и ЕЭК к 2021 году.

## Создание единой облачной производственной системы данных предприятий ERG (MES)

2018 год прошел в ERG под эгидой бережливого производства. Данный подход, среди прочего, предполагает необходимость тщательного контроля движения материала, изучения его потерь и их устранения. Для решения этой задачи Группа начала внедрение новой масштабной программы по созданию единой системы управления производственными процессами (Manufacturing Execution System, MES) как промежуточного звена между производственными процессами предприятий и существующего решения по управлению ресурсами предприятий ERP. Применение MES предоставляет новые возможности изучения больших данных и ма-

шинного обучения для использования в наших производственных процессах.

В 2018 году первый функционирующий модуль системы MES был внедрен на Донском ГОКе (Казхром). Эта платформа позволяет производственному персоналу предприятия всех уровней (от цеха до головного офиса) отслеживать баланс металлов на всех этапах производственного цикла. Кроме того, на базе MES мы начали реализацию проекта по созданию единой информационной системы для сбора и консолидации всех операционных данных наших предприятий (Data lake).

## Мобильное приложение Smart ERG

Smart ERG – корпоративное мобильное приложение, разработанное для коммуникаций работников внутри Группы. Приложение призвано заменить собой зарубежные онлайн-мессенджеры.

Функционал Smart ERG позволяет:

- обмениваться текстовыми и голосовыми сообщениями, фото, видео и документами;
- получать корпоративные новости и читать блоги топ руководителей;
- получать персональную информацию о бонусах, отпусках и льготах;
- создавать групповые чаты по департаментам и отделам;
- регулировать конфиденциальность своего профиля.

Приложение доступно для платформ iOS и Android, также разработана веб-версия программы для персональных компьютеров.



## 4.1.2 Мы создаем рабочие места и заботимся о повышении доходов населения

Мы понимаем, что возможность трудоустройства является основополагающим фактором экономического развития для местных сообществ, в особенности в удаленных регионах Казахстана. Создание рабочих мест способствует повышению благосостояния населения, качественному росту социально-экономических условий его проживания и расширению доступности образовательных и медицинских услуг, что также создает экономические и социальные выгоды для государства.

Будучи одним из основных работодателей в регионах своего присутствия в Казахстане, в среднем с 2013 по 2018 годы мы ежегодно

способствовали поддержке более 151 тысяч рабочих мест в экономике страны. За данный период полный вклад в занятость возрос на 6% - с 144 863 человек в 2013 году до 153 507 человек в 2018 году.

В 2018 году на наших предприятиях по всему Казахстану было занято более 60 тысяч человек. Благодаря нашей закупочной деятельности и потребительским тратам работников в экономике страны дополнительно поддерживалось еще 92 785 рабочих мест. Таким образом, наш полный вклад в обеспечение занятости в 2018 году в Казахстане составил 153 507 человек (рисунок 16).

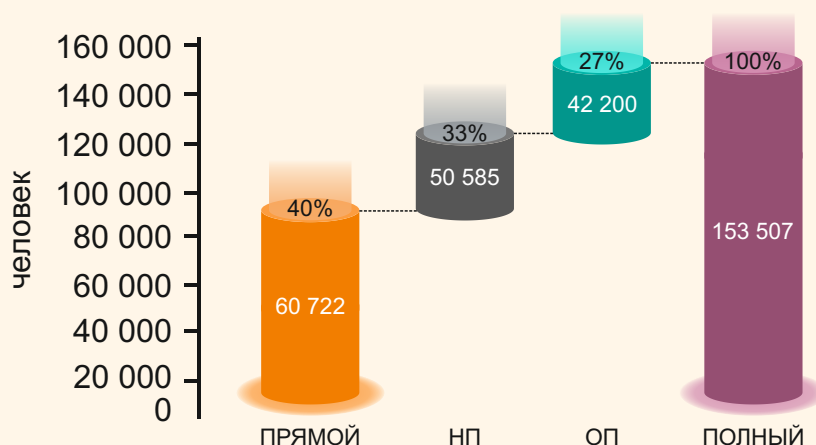


Рисунок 16 Структура полного вклада ERG в занятость в 2018 году

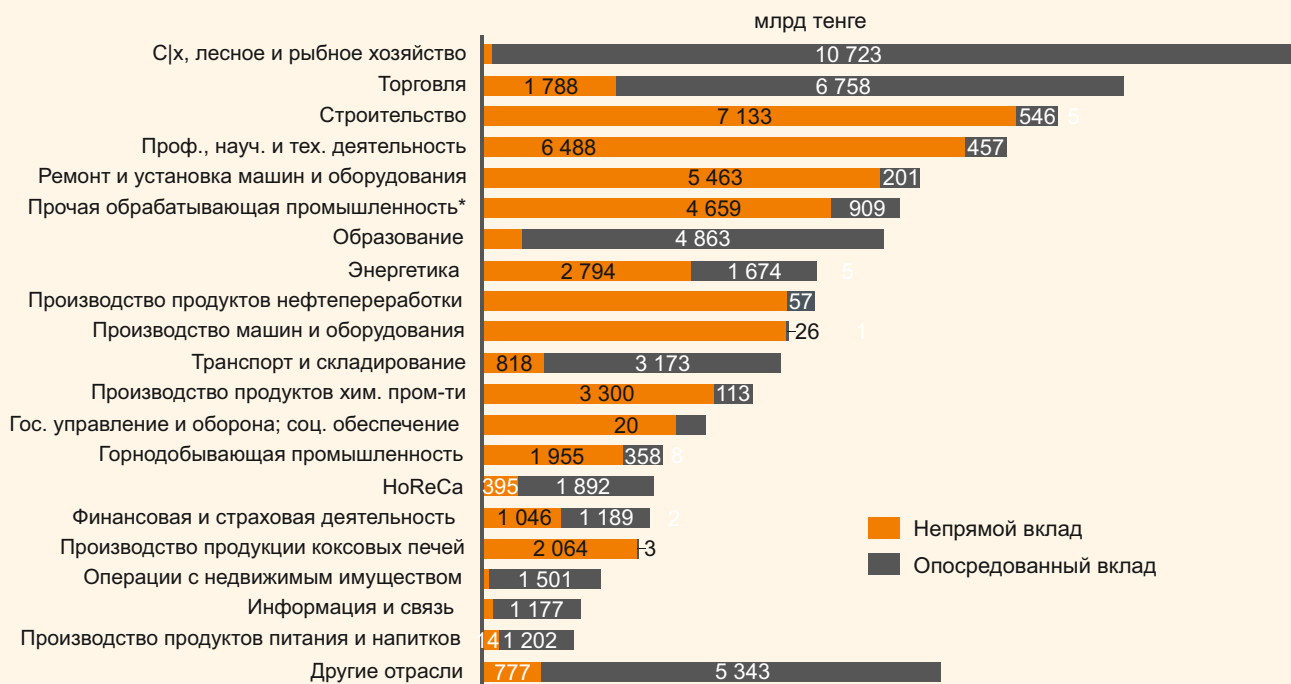
Наш полный вклад в занятость в размере 153,5 тысяч человек составляет 1,8% от общего числа занятых в Казахстане

В структуре нашего полного вклада в занятость доля непрямого и опосредованного вкладов (60%) превышает долю прямого вклада (40%), что является характерным для компаний горно-металлургической отрасли, в которой относительно небольшое количество работников создает продукцию с высокой добавленной стоимостью. Так, в 2018 году на каждое рабочее место в ERG приходилось дополнительно 1,53 рабочих мест в прочих отраслях экономики Казахстана.

В отраслевой разбивке нашего вклада в занятость основная часть непрямого вклада

приходится на строительство, профессиональную, научную и техническую деятельность и отрасли обрабатывающей промышленности, связанные с ремонтом машин и оборудования, производством продуктов нефтепереработки и химической промышленности. Структура распределения опосредованного эффекта нашего вклада показывает, что за счет потребительских расходов работников, в основном, поддерживаются рабочие места в сельском хозяйстве, образовании и торговле (рисунок 16)

<sup>16</sup> Среднесписочная численность персонала за 2018 год. Согласно методологии оценки в расчетах полного вклада в занятость используется среднесписочная численность работников за отчетный период.



**Рисунок 17 Отраслевая разбивка непрямого и опосредованного вкладов ERG в занятость населения в 2018 году**

В разрезе регионов Казахстана в 2018 году наибольшая доля нашего полного вклада в занятость населения приходилась на Павлодарскую область, где благодаря деятельности предприятий Группы было

поддержано 39 596 рабочих мест, что равняется 10% от численности всего занятого населения области. Результаты оценки регионального вклада в занятость представлены ниже (таблица 4).

**Таблица 4 Региональный вклад ERG в занятость в областях присутствия в 2018 году**

Область	Прямой вклад, чел.	Полный вклад, чел.	Доля полного вклада в занятости в области, %
Павлодарская область	22 518	39 596	10%
Актюбинская область	12 152	24 204	6%
Костанайская область	20 729	45 796	9%
Карагандинская область	3 356	6 348	1%

Полный региональный вклад ERG в занятость в среднем в 2 раза превышает количество прямых рабочих мест, поддерживаемых предприятиями Группы во всех ключевых регионах присутствия Группы в Казахстане.

В структуре регионального вклада в занятость населения в среднем 50% составляет прямой вклад, около 30% приходится на непрямой и 20% - на опосредованный вклад.

*Каждый второй житель Павлодарской, Актюбинской и Костанайской областей, занятый в горно-металлургической отрасли, работает на предприятиях ERG*

Другим важным показателем эффективности нашей деятельности является производительность труда, которая рассчитывается как отношение валовой добавленной стоимости компании к численности работников за отчетный период. Значение средней

производительности труда на предприятиях ERG в 2018 году составило 10,1 млн тенге на 1 работника, что превышает аналогичный показатель по Казахстану на 64% (рисунок 18).



**Рисунок 18 Сравнение средней производительности труда в ERG, регионах Казахстана и в республике в целом**

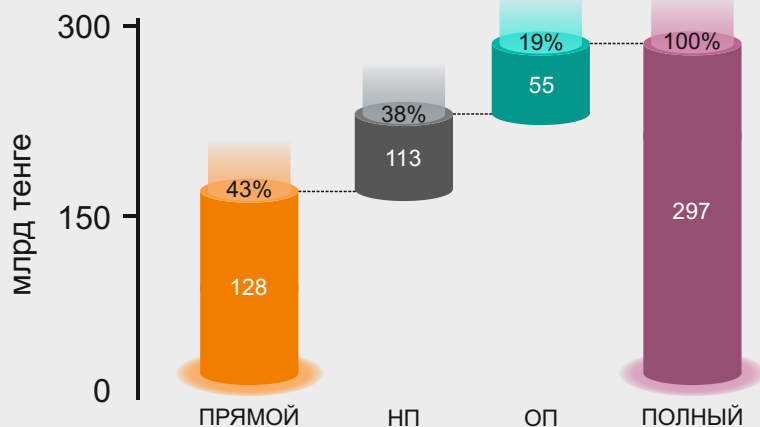
В разрезе областей в 2018 году наибольшее значение средней производительности труда наблюдалось на предприятиях Группы в Павлодарской области, где на одного работника приходилось 16,4 млн тенге добавленной стоимости, что в 2,7 раз превысило аналогичный показатель по области. В то же время, в

Актюбинской, Костанайской и Карагандинской областях производительность труда в расчете на 1 работника составила 8,1 млн тенге, 4,8 млн тенге и 8,6 млн тенге соответственно, что в среднем в 1,4 раза больше производительности труда в этих областях.

*За 2013-2018 года благодаря деятельности ERG в экономике Казахстана было обеспечено 1,42 трлн тенге трудовых налогов населения*

Наш полный вклад в формирование трудовых доходов населения Казахстана в 2018 году составил 297 млрд тенге, что составляет 1,72% странового фонда оплаты труда. В структуре полного вклада в ФОТ аналогично вкладу в

занятость населения большую долю (57%) занимают непрямой и опосредованные вклады, тогда как на прямой вклад приходится только 43% (рисунок 19).



**Рисунок 19 Структура полного вклада ERG в ФОТ в 2018 году**

Полный вклад в трудовые доходы населения превышает наш прямой вклад в 2,3 раза. Из этого следует, что на 1 тенге заработной платы ра-

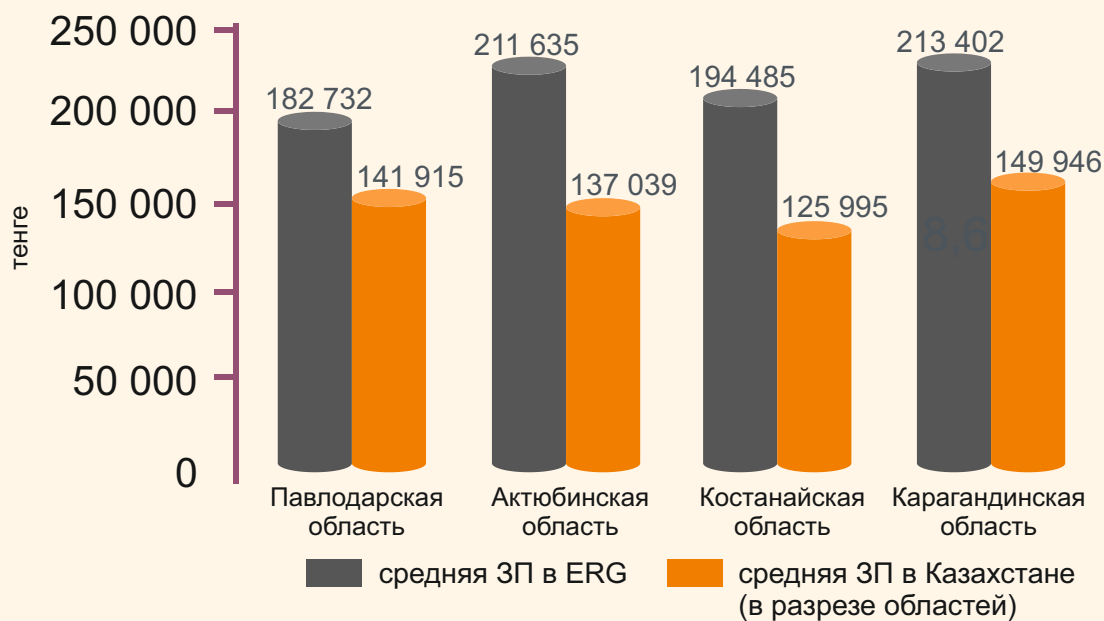
ботников ERG в экономике дополнительно выплачивается 1,32 тенге трудовых доходов населения.

*На каждый тенге, заработанный работниками ERG создается еще 1,32 тенге трудовых доходов работников в прочих отраслях.*

Мы уделяем первостепенное внимание вопросам обеспечения достойного уровня оплаты труда на наших предприятиях и стремимся к тому, чтобы заработная плата наших сотрудников всегда была конкурентоспособной. Для достижения

этой цели мы ведем планомерную работу по изучению размеров заработных плат на рынке, контролируем уровень текучести кадров, чтобы понимать реальную ситуацию и принимать своевременные решения по оплате труда.





**Рисунок 20 Сравнение среднемесячной заработной платы в ERG и в регионах Казахстана за 2018 год**

Сравнение размера номинальной среднемесячной заработной платы в ERG по регионам Казахстана показывает, что трудовые доходы наших работников в 2018 году в среднем в 1,5 раза превышали средний уровень доходов по республике (рисунок 20). Более того, с 2019 года мы повысили заработную плату более чем 58 тысячам работников наших производственных предприятий. Из них более 23 тысяч человек – это работники предприятий Павлодарской области, 21 тысяча – сотрудники Костанайской области, 11 тысяч работников

Актюбинской области, 3 тысячи человек – работники Карагандинской области. В целом рост уровня заработной платы составил от 9 до 14%.

Наибольший региональный вклад в ФОТ в размере 89,5 млрд тенге создается в Костанайской области. По доли вклада в региональный показатель доходов населения лидирует Павлодарская область – 14% трудовых доходов населения (73,4 млрд тенге). Результаты оценки регионального вклада в ФОТ представлены ниже (таблица 5).

**Таблица 5 Региональный вклад ERG в ФОТ в областях присутствия в 2018 году**

Область	Прямой вклад, млрд тенге	Полный вклад, млрд тенге	Доля полного вклада в ФОТ области, %
Павлодарская область	41,3	73,4	14%
Актюбинская область	24,3	42,6	6%
Костанайская область	40,5	89,5	12%
Карагандинская область	6,9	11,3	1%

Больше половины нашего регионального полного вклада в трудовые доходы занимает прямой вклад. При этом характер распределения непрямого и опосредованного эффектов, в целом, аналогичен региональному вкладу в занятость.

На каждые 100 тенге доходов работников ERG в Павлодарской, Актюбинской, Костанайской и Карагандинской областях в среднем приходится 85 дополнительных тенге доходов населения в других отраслях экономики регионов.

50% трудовых доходов населения, занятого в горно-металлургической отрасли Павлодарской области, обеспечивается предприятиями ERG

## Наш вклад в обеспечение занятости населения в моногородах Казахстана

Предприятия ERG вносят существенный вклад в создание и поддержку рабочих мест в таких моногородах Казахстана, как г. Рудный, г. Аксу, г. Хромтау, а также поселков городского типа – Качар и Октябрьский.

В 2018 году за счет деятельности наших предприятий в этих населенных пунктах было поддержано 33,6 тысяч рабочих мест,

что составляет 22% от полного вклада Группы в обеспечение занятости в стране.

Ниже представлены данные о численности прямых рабочих мест, создаваемых благодаря деятельности наших предприятий, в сравнении с общей занятостью в моногородах Казахстана (таблица 6).

Таблица 6 Прямой вклад ERG в занятость населения в моногородах присутствия в 2018 году

Моногород, область	Численность работников ERG, человек	Численность занятого населения	Доля прямого вклада в занятости
Хромтау*, Актюбинская область	7 442	13 374	56%
п.Качар*, Костанайская область	3 290	6 775	49%
п.Октябрьский*, Костанайская область	657	2 245	29%
Аксу, Павлодарская область	9 587	36 837	26%
Рудный, Костанайская область	12 634	70 425	18%

- Данные по численности занятого населения получены расчетным путем: численность населения города\*доля занятого населения в численности населения административного района

Ввиду ограничений статистического учета, рассчитать значения полного вклада на уровне отдельных моногородов не представляется возможным. Однако, учитывая характер распределения мультипликативных эффектов в региональном вкладе, мы можем с уверенностью предположить, что прямой вклад Группы в экономику моногородов составляет большую часть нашего полного вклада. Это еще раз подтверждает высокую зависимость экономики моногородов от

деятельности Группы.

Осознавая важную роль, которую играют наши предприятия в социально-экономической жизни моногородов Казахстана, мы выделяем большие средства на диверсификацию региональной экономики и профессиональное развитие молодежи для снижения зависимости наших родных городов от деятельности Группы (подробнее в главе).

### 4.1.3 Мы вносим вклад в наполнение бюджетов государства

Мы осуществляем свою деятельность в строгом соответствии с требованиями законодательства Республики Казахстан. Соблюдая наши обязательства по уплате налогов и других обязательных платежей, а также обеспечивая налоговые поступления других отраслей экономики за счет платежей поставщикам, подрядчикам и работникам по цепочке поставок, мы вносим значительный вклад в пополнение государственных доходов.

Прозрачность при осуществлении любых платежей государственным органам является основополагающим принципом нашей налоговой политики. Более десяти лет мы активно участвуем в Инициативе по

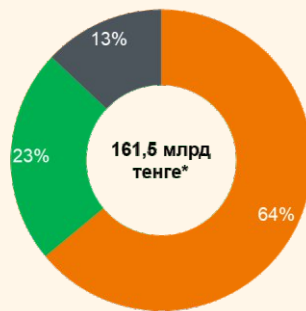
обеспечению прозрачности в добывающей промышленности (EITI) в Казахстане, являясь одним из крупнейших налогоплательщиков отрасли.

ERG является 5 крупнейшим налогово-плательщиком в Казахстане. Так, в 2018 году объем уплаченных нами налоговых поступлений и других обязательных платежей составил 185 млрд тенге с учетом НДС к возмещению в размере 48,3 млрд тенге.

Большая часть (64%) уплаченных в 2018 году налогов и обязательных платежей была перечислена в государственный бюджет, 23% было уплачено в местные бюджеты и 13% - во внебюджетные фонды (рисунок 21).

<sup>17</sup> Сайт ИПДО в Казахстане

<sup>18</sup> Налоги и другие обязательные платежи в консолидированный бюджет (без учета внебюджетных и неналоговых поступлений. Источник: Информационное Агентство [LS по данным Комитета государственных доходов РК](#)



Государственный бюджет Местные бюджеты Внебюджетные фонды

Рисунок 21 Налоговые поступления ERG в бюджеты и внебюджетные фонды РК

\* без учета активов в городах Нур-Султан и Шымкент

В структуре нашего прямого налогового вклада преобладают корпоративный подоходный налог, налог на добычу полезных ископаемых и социальные платежи, которые в сумме в 2018 году составили 81% всех уплаченных налогов и обязательных платежей ERG.

В 2018 году за счет деятельности предприятий Группы был сформирован полный налоговый вклад в размере 266 млрд тенге,

Для представления размеров нашего полного

налогового вклада можно сделать следующие сравнения:

что составило 3% от всех налогов и обязательных платежей, уплаченных в бюджет и внебюджетные фонды Казахстана. Без учета НДС к возмещению полный налоговый вклад составил бы 314 млрд тенге. Если не принимать во внимание налоговый вклад нефтедобывающей отрасли в 2018 году, полный налоговый вклад ERG составляет 8% от общей суммы всех налоговых поступлений в бюджет РК.

Налоговый вклад ERG за 2018 год превысил расходы государства на развитие регионов Казахстана в **1,3 раза**;

Налоговый вклад ERG в размере **163 млрд** тенге составил **30%** налоговых поступлений крупнейших игроков ГМК в 2018 году;

Полный налоговый вклад в размере **266 млрд** тенге:

составил **32%** расходов местных бюджетов по четырем областям присутствия ERG

примерно сопоставим (**83%**) с размером налоговых поступлений и платежей Павлодарской области в государственный бюджет РК

Для представления размеров нашего полного налогового вклада можно сделать следующие сравнения:

В структуре полного налогового вклада преобладает прямой вклад, который включает налоги и другие платежи, уплаченные самими предприятиями ERG. В 2018 году при прямом налоговом вкладе в размере 185 млрд тенге благодаря налогам и платежам, уплачиваемым поставщиками и подрядчиками, генерируется не прямой налоговый

вклад в размере 58 млрд тенге. Также через налоги и платежи, уплачиваемые другими компаниями за счет потребительских расходов наших работников и работников наших поставщиков и подрядчиков, дополнительно создается 23 млрд тенге опосредованного налогового вклада (рисунок 22).

На 100 тенге налоговых поступлений ERG приходится 44 тенге дополнительных налоговых поступлений в Казахстане.

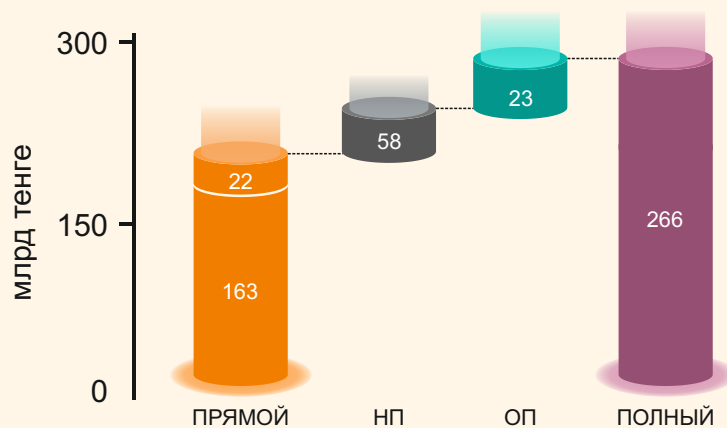
<sup>19</sup> На основе данных Комитета государственных доходов Министерства Финансов РК

<sup>20</sup> По данным Комитета Госдоходов и [Национального отчета ИПДО, 2018](#)

<sup>21</sup> По данным Отчета о реализации Программы развития регионов до 2020 г. за 2018 год

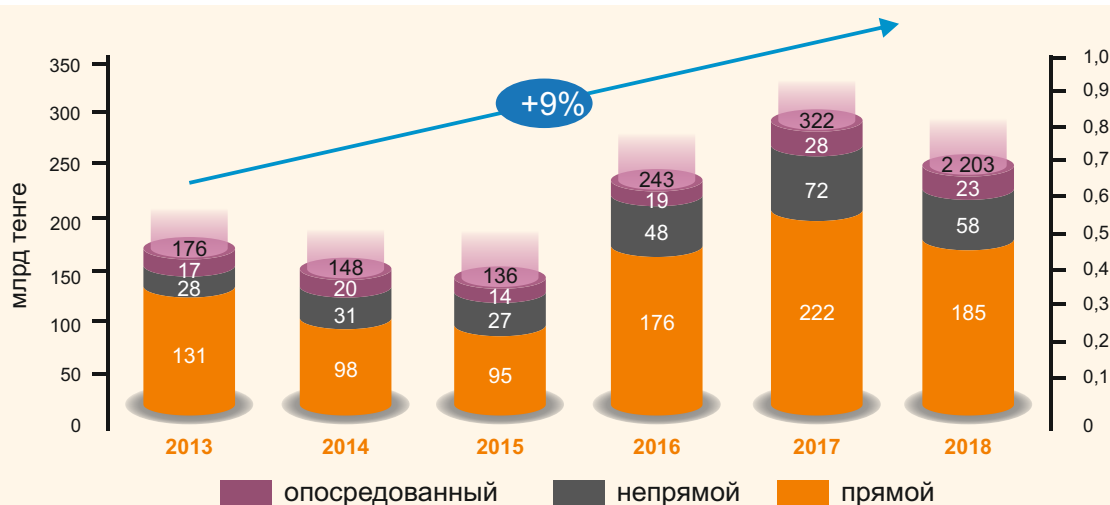
<sup>22</sup> По данным рейтинга [Топ-100 крупнейших налогоплательщиков Казахстана](#)





**Рисунок 22 Структура полного налогового вклада ERG в 2018 году, с учетом НДС к возмещению в размере 48,3 млрд тенге**

Наш полный вклад в формирование государственных доходов за 2013-2018 годы составил 1 280 млрд тенге. За данный период совокупный среднегодовой темп роста полного вклада составил 9% (Рисунок 23).



**Рисунок 23 Динамика налогового вклада ERG за 2013-2018 годы<sup>23</sup>**

\*-по данным Комитета государственных доходов МФ РК

Спад налогового вклада в периоде 2013-2015 годов объясняется ростом уровня инфляции, а также снижением выручки ERG на 28% по сравнению с 2014 годом. Снижение налогового вклада в 2018 году на 17% относительно предыдущего года связано со снижением суммы уплаченного корпоративного подоходного налога (на 38%) и ростом суммы НДС к возмещению (на 31%).

Другим важным показателем налоговой деятельности Компании является коэффициент налоговой нагрузки, рассчиты-

ваемый как отношение уплаченных за период налогов и других обязательных платежей к валовому доходу за аналогичный период. Другими словами, это процент, который ERG направляет из своих доходов на выполнение своих налоговых обязательств. Также был применен альтернативный метод расчета коэффициента налоговой нагрузки на основе валовой добавленной стоимости. Таким образом, были получены следующие результаты

1. Коэффициент налоговой нагрузки, рассчитанный на основе данных по совокупным годовым доходам (СГД), в 2017 году составил 6,7%, что в 3 раза больше, чем показатель по стране, рассчитанный аналогичным методом;
2. Коэффициент налоговой нагрузки, рассчитанный на основе валовой добавленной стоимости, в 2018 году составил 11,2%, что также в 3 раза превышает показатель по стране, рассчитанный аналогичным методом (Рисунок 24).

<sup>23</sup> Суммы прямого налогового вклада ERG включают возмещенный за период НДС: (20) млрд в 2013, (34) млрд в 2014, (33) млрд в 2015, (21) млрд в 2016, (37) млрд в 2017, (48) млрд в 2018



**Рисунок 24 Налоговая нагрузка ERG и РК в 2017 и 2018 годах, расчет двумя способами<sup>24</sup>**

(ВДС – Валовая добавленная стоимость, СГД – Совокупный годовой доход)

По данным Комитета государственных доходов МФ РК и Комитета статистики МНЭ РК

### Сценарный анализ: повышение доли местного содержания в закупках ERG

Наш вклад в развитие экономики Казахстана непосредственно зависит от объемов местных закупок. В связи с этим, как уже упоминалось ранее, мы стремимся повышать местное содержание при осуществлении закупок товаров и услуг. На сегодняшний день доля местного содержания в закупках ERG составляет 47%. К 2020 году мы планируем довести этот показатель до 70%.

Наша возможность привлекать местных поставщиков и подрядчиков определяется рядом таких факторов, как наличие квалифицированной рабочей силы, техническими и коммерческими возможностями отечественных компаний, относительной стоимостью и качеством предлагаемых ими товаров и услуг в сравнении с импортными аналогами. К сожалению, не все отечес-

твенные компании пока еще соответствуют вышеперечисленным параметрам, что вынуждает нас приобретать часть товаров и услуг у импортных производителей. Тем не менее, по возможности, мы всегда отдаем предпочтение местным компаниям и оказываем поддержку в развитии и укреплении местного бизнеса в стране.

Для понимания потенциала увеличения нашего вклада в экономику страны при повышении доли местного содержания в наших закупках, в рамках данного исследования, был проанализирован альтернативный сценарий. Данный сценарий построен на данных о структуре закупок Группы за 2018 год и предполагает импортозамещение отдельных категорий товаров (таблица 7).

**Таблица 7 Категории продукции, подлежащие импортозамещению в сценарном анализе**

Категория товара	Сумма закупок в 2018 году, млрд тенге
Сода кальцинированная	14,7
Масса электродная - Марка А	6,5
Топливо дизельное зимнее	5,2
Спецпрофиль СВП	4,8
Селитра аммиачная	3,2
Фторид алюминия	2,4
Кирпич огнеупорный	1,6
Переводы стрелочные	1,4
Средства индивидуальной защиты	1,1
Подшипники роликовые	1
Пара колесная железнодорожная	0,9
<b>Итого:</b>	<b>42,8</b>

<sup>24</sup> Цифры налогов и платежей не включают таможенные платежи согласно [Правил расчетов налоговой нагрузки](#) (подробнее в разделе Методология исследования).

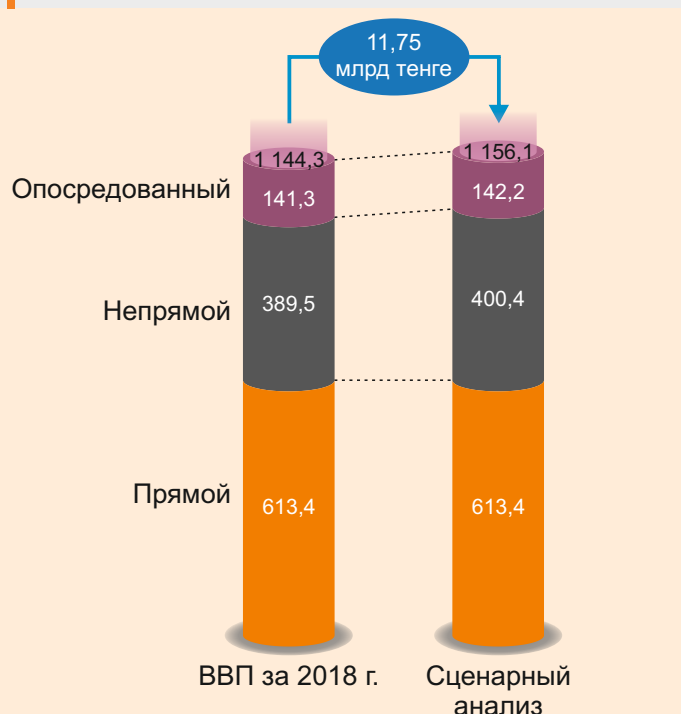
Предполагаемый объем импортозамещения равен 42,8 млрд тенге, что составляет 6,4% от общего объема закупок Группы в 2018 году.<sup>25</sup> Рассмотрим, как при этом, могут увеличиться показатели нашего полного вклада (Таблица 8).

**Таблица 8 Увеличение показателей полного вклада в рассматриваемом сценарии**

Виды вклада	Сценарный анализ: увеличение вклада в абсолютном выражении	Сценарный анализ: увеличение вклада по сравнению с фактическими цифрами за 2018 г., %
<b>ВВП, млрд тенге</b>	11,75	1,0%
<b>Выпуск, млрд тенге</b>	15,19	0,7%
<b>Занятость, человек</b>	999	0,7%
<b>ФОТ, млрд тенге</b>	2,51	0,8%
<b>Налоги, млрд тенге</b>	1,62	0,6%

При увеличении доли местных закупок показатели по прямому вкладу остаются без изменений, влияние на рост полного вклада оказывает, в первую очередь, увеличение непрямого вклада и в меньшей степени, опосредованного.

Рост полного вклада в ВВП составит порядка 12 млрд тенге. При неизменном прямом вкладе, показатели непрямого и опосредованного вкладов возрастут на 2,8% и 0,6% соответственно (Рисунок 25).



**Рисунок 25 Изменение полного вклада ВВП в рассматриваемом сценарии**

Увеличение доли местных закупок в рассматриваемом сценарии позволит нам дополнительно поддержать почти 1 000 рабочих мест в экономике страны. При этом наш вклад в обеспечение трудовых доходов населения может возрасти в абсолютном

выражении на 2,5 млрд тенге и составит 299,4 млрд тенге. Соответственно объем налоговых и других обязательных платежей в государственный бюджет возрастет на 0,6% и достигнет значения в 267,3 млрд тенге.

<sup>25</sup> Сравнение с объемом закупок без учета внутригрупповых закупок



## 4.2 НАШ ВКЛАД В РАЗВИТИЕ СОЦИАЛЬНОЙ СФЕРЫ В КАЗАХСТАНЕ И ЕГО РЕГИОНАХ

### 4.2.1 Мы создаем благоприятные условия для жизни и развития людей

ERG играет значительную роль в жизни населения регионов присутствия в Казахстане. Мы строим прочные и доверительные отношения с местными сообществами, основанные на исторически сложившейся роли наших предприятий как центров социально-экономического развития наиболее удаленных регионов Казахстана. Предприятия ERG обеспечивают население рабочими местами и предоставляют целый

ряд социально значимых услуг, таких как обеспечение электрической и тепловой энергией, строительство жилья, развитие инфраструктуры и образования.

Мы создаем благоприятные условия жизни в регионах Казахстана путем реализации программ социальных инвестиций. Наш подход к социальным инвестициям в сообщества формируется с учетом следующих факторов:

#### Исторически сложившиеся взаимоотношения с местными сообществами

Мы стремимся поддерживать и развивать исторически сложившиеся взаимоотношения с местными сообществами в регионах нашего присутствия на долгосрочной основе. В дополнение к этому для снижения зависимости наших сообществ от деятельности ERG мы инвестируем большие средства в диверсификацию региональной экономики и профессиональное развитие молодежи.

#### Сотрудничество с государством

Мы осуществляем значительную часть социальных инвестиций в рамках меморандумов о взаимном сотрудничестве, которые на ежегодной основе заключаются с местными исполнительными органами в регионах Казахстана. Совместно с акиматами областей мы реализуем инициативы в области развития инфраструктуры, образования, здравоохранения, обучения молодежи и поддержки социального единства. Мы убеждены, что такого рода партнерства играют важную роль в обеспечении социально-экономического развития местных сообществ.

#### Работники и местные сообщества

Наши социальные инвестиции ориентированы на повышение качества и уровня жизни наших работников и членов их семей, как представителей местного сообщества. Мы хотим создать благоприятные условия для их жизни и работы в долгосрочной перспективе. С учетом этого для нас большее значение приобретает проведение мероприятий по содействию долгосрочной экономической диверсификации регионов нашего присутствия.

#### Социальные инвестиции на национальном уровне

Мы гордимся тем, что ведем свою деятельность в Казахстане на протяжении многих лет, и наше положительное воздействие на экономическое развитие выходит за пределы наших регионов присутствия. В этом контексте мы содействуем реализации национальных программ социальных инвестиций, нацеленных на решение важнейших социально-экономических проблем, существующих в Казахстане, а также на сохранение национального культурного наследия.

Вклад в социально-экономическое развитие местных сообществ является одним из приоритетов нашей Стратегии-2025. Реализация данного стратегического направления предполагает повышение благополучия и

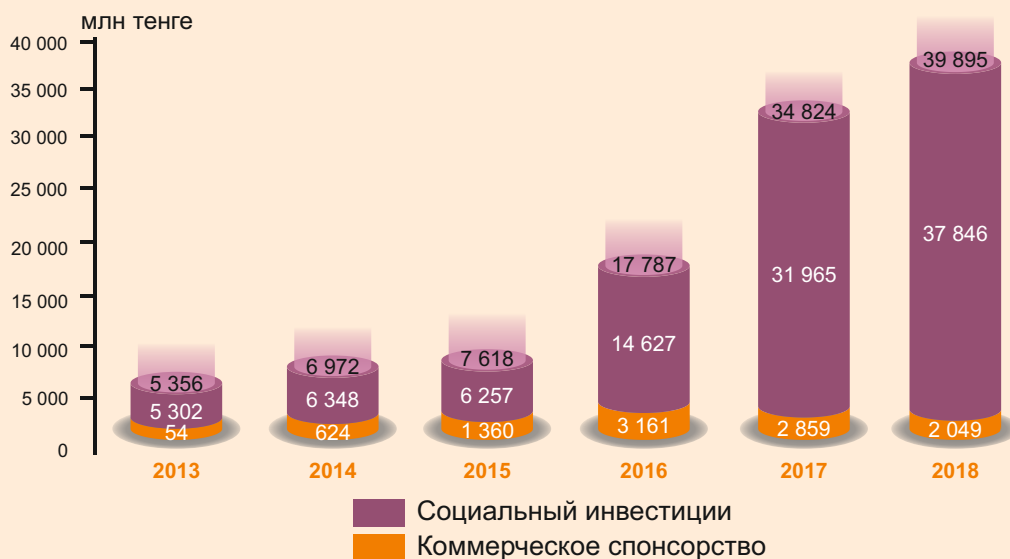
благополучия общества в регионах присутствия, развитие местного предпринимательства и создание локальной бизнес-среды.

В регионах нашего присутствия мы осуществляем социальные инвестиции следующим образом:

- » Прямые социальные инвестиции: направлены на максимальное увеличение положительного и снижение негативного воздействия на местные сообщества. Прямые социальные инвестиции, в свою очередь, осуществляются в форме благотворительных пожертвований и спонсорской поддержки.
- » Инвестиции в рамках социального партнерства: предоставление финансирования на основании соглашений о партнерстве с местными органами власти в области социально-экономического развития местных сообществ.

Все реализуемые нами социальные проекты нацелены на решение актуальных проблем в регионах Казахстана путем предоставления экономических, социальных и экологических преимуществ всем заинтересованным сторонам.

С 2013 по 2018 годы ERG было реализовано 1 404 социальных проекта в 7 областях Казахстана и на республиканском уровне общей стоимостью более 112 млрд тенге. При этом сумма инвестиций возросла в 7,5 раз за последние 6 лет – с 5 356 млн тенге в 2013 году до 39 895 млн тенге в 2018 году (Рисунок 26).



**Рисунок 26 Социальные инвестиции ERG за 2013-2018 годы**

При реализации социальных инвестиций мы руководствуемся принципами социального партнерства и активно сотрудничаем с местными исполнительными органами путем заключения меморандумов о взаимном сотрудничестве. В рамках меморандумов с 2013 года на социальные проекты в четырех регионах Казахстана было выделено 27,5

млрд тенге, что составляет 24% от общей суммы социальных инвестиций ERG.

Согласно нашей Политике по проектам в области корпоративной социальной ответственности и спонсорства приоритетными направлениями реализации социальных инвестиций ERG являются:

- » здравоохранение и содействие осуществлению программ в области безопасности и охраны окружающей среды;
- » программы в области инфраструктуры и социального обеспечения;
- » содействие образованию и поддержка молодежи;
- » поддержка спорта и пропаганда здорового образа жизни;
- » сохранение культурного наследия и межэтнического согласия.

Ниже (Рисунок 27) представлена структура наших социальных инвестиций по ключевым направлениям их реализации.



**Рисунок 27 Структура социальных инвестиций ERG по направлениям**

За исследуемый период большая часть наших социальных инвестиций (67%) была направлена на развитие инфраструктуры, в частности, строительство и реконструкцию спортивных, культурных и коммунальных объектов, обустройство детских площадок и парков, ремонт дорог и др. На втором месте по объему финансирования (14%) находятся инвестиции, выделенные на поддержку мероприятий по популяризации спорта и пропаганде здорового образа жизни. Замыкает тройку крупнейших направлений оказание помощи социально-незащищенным категориям населения (детям-сиротам, пенсионерам, инвалидам, ветеранам), на долю которого приходится 11% всех инвестиций.

Тесное и непрерывное взаимодействие с местными сообществами помогает нам своевременно отвечать на беспокоящие их проблемы и планировать свою деятельность с учетом их первостепенных нужд и потребностей, что также важно с точки зрения сохранения нашей социальной лицензии на ведение деятельности.

Так, для решения актуальных социально-экономических проблем и выявления приоритетных направлений развития регионов Казахстана, с 2016 года нами ведется реализация масштабной Программы «Родные города» («Туған жер»). Эта программа - пример

нашего перехода от индивидуальных инициатив к стратегическим социальным инвестициям с целью обеспечения устойчивых результатов для наших сообществ.

В рамках реализации программы в течение 2017-2018 годов был проведен анализ состояния городской среды в родных для ERG регионах Казахстана. Оценка была проведена на основании результатов анализа по шестнадцати показателям развития, включая стандарты жилого фонда, транспортную инфраструктуру, водоснабжение и канализационные системы, электроэнергетическую инфраструктуру, здравоохранение и образование. Исследование охватило ключевые населенные пункты присутствия Группы в Актюбинской, Костанайской и Павлодарской областях (Хромтау, Рудный, Лисаковск, п. Октябрьский, Аксу, Качар, Экибастуз, Павлодар).

Кроме того, в 2018 году мы завершили серию комплексных социологических опросов, участие в которых приняло 9 тысяч респондентов, из них 5 тысяч составили работники ERG и 4 тысячи – местные жители.

Проведенные социологические исследования показали эффективность нашей работы по улучшению качества городской среды и ускорению темпов социального развития регионов присутствия Группы. Подтверждением служат следующие результаты:

- » За последний год увеличилась удовлетворенность жителей положением дел в своем населенном пункте на 4%;
- » Снизился уровень миграционных настроений на 2%;
- » Более 60% жителей высоко оценивают вклад компании ERG в социальное развитие своих населенных пунктов.

Результаты проведенных социально-экономических исследований в регионах Казахстана послужили основой для разработки новой стратегии Группы по поддержке долгосрочного социально-экономического развития в регионах нашего присутствия. Данная стратегия

позволяет нам решать ключевые приоритетные задачи в области развития регионов, используя более адресный подход «снизу вверх». В качестве приоритетов нашей работы в области развития социальной сферы были определены следующие направления:

- » Жилищно-коммунальная инфраструктура;
- » Общественный транспорт;
- » Благоустройство городского пространства;
- » Образование и повышение профессиональной квалификации молодежи;
- » Модернизация медицинских учреждений и повышение медицинской квалификации врачей;
- » Популяризация спорта и здорового образа жизни, в том числе развитие местной спортивной инфраструктуры и молодежных спортивных лиг.

Для решения проблемных вопросов развития социальной, инженерной и транспортной инфраструктуры, мы формируем трехлетние Программы развития регионов присутствия совместно с местными исполнительными ор-

ганами. Данные Программы служат основой для заключения ежегодных меморандумов о взаимном сотрудничестве с акиматами Актюбинской, Костанайской и Павлодарской областей.



Также в регионах нашего присутствия ежегодно организуется Конкурс социальных проектов «Город ERG». Целью данного мероприятия является повышение уровня общественной сознательности, рост социальных инициатив и проактивной позиции работников Группы, вовлечение сотрудников в улучшение социального положения регионов присутствия ERG, выявление и поддержку лучших социальных проектов. Проекты-победители кон-

курса финансируются в рамках меморандумов о взаимном сотрудничестве между акиматами областей и ERG

Мы уверены, что наши стратегические социальные инвестиции в регионы присутствия в Казахстане принесут реальные перемены и, в скором времени, помогут превратить их в места, благоприятные для жизни и работы в долгосрочной перспективе.

## 4.2.2 О наших наиболее значимых социальных проектах и инициативах на национальном уровне

### STEM лаборатории в школах для развития инновационного мышления юных казахстанцев

Период реализации: 2017-2018 годы

Инвестиции: 81,5 млн тенге

В 2017 году мы запустили программу финансирования STEM-лабораторий в регионах Казахстана в рамках заключенных меморандумов о взаимном сотрудничестве с акиматами областей. Благодаря данной программе ученики старших классов в городах нашего присутствия – Павлодаре, Аксу, Хромтау, Лисаковске, Рудном, Экибастузе, Актобе и Нур-Султане получили возможность приобрести базовые знания и навыки в области инженерного дела, компьютерного программирования, робототехники и 3D-моделирования.

Такие инновационные центры позволяют расширить доступ школьников в удаленных регионах Казахстана к современным образовательным технологиям и помогают ученикам в игровой форме освоить точные науки, применяя полученные теоретические знания на практике.

Программа реализуется в партнерстве с государственными образовательными учреждениями, включая Управление образования города Нур-Султан и образовательную благотворительную организацию «Болашак Инжиниринг». В рамках программы ERG финансирует приобретение

технического оборудования, в то время как, подбор персонала в лабораториях осуществляют местные органы власти.

Первая лаборатория была открыта в средней образовательной школе в пригороде г. Нур-Султан в начале 2018 года. Дополнительно, в том же году были выделены средства в размере 235 543 доллара США и построены еще 10 STEM-лабораторий в регионах Казахстана, рассчитанных на более чем 9 тысяч учеников.

Педагоги и директора школ, в которых начали работу STEM-лаборатории высоко оценили первые результаты программы и отметили, что у 80% обучающихся по данной методике, повысилась успеваемость по естественно-техническим наукам.

Таким образом, Группа способствует улучшению качества школьного образования в регионах присутствия в Казахстане, помогая будущим поколениям развивать навыки, которые позволят им преуспеть на рынке труда в будущем, и в долгосрочной перспективе будут способствовать диверсификации экономики и развитию регионов.

### «Экосистема студенческого предпринимательства» - стабильность и процветание через раскрытие потенциала молодежи

Период реализации: 2017- по настоящее время

Инвестиции: 50 млн тенге.

Проект «Экосистема студенческого предпринимательства» является нашим ответом на проблему нехватки квалифицированных кадров для быстроразвивающихся высокотехнологичных отраслей промышленности, которая особенно актуальна для отдаленных регионов нашего

присутствия. Цель проекта состоит в развитии предпринимательских навыков у молодого поколения, построении предпринимательских сообществ посредством трансформации региональных университетов в центры развития предпринимательства.

<sup>26</sup> STEM (Science, Technology, Engineering, Math) – это ключевые академические дисциплины, объединённые в одно направление

Инициатива впервые была запущена в 2017 году на базе Павлодарского государственного университета в партнерстве с Алматы Менеджмент Университетом и Ассоциацией друзей Тель-Авивского университета в Казахстане. Проект предлагает студентам возможность бесплатно участвовать в мероприятиях в сфере предпринимательства и углубить свои знания об инновационных подходах к ведению бизнеса посредством нетворкинга, мероприятий и практики. В настоящее время программа реализуется в восьми вузах и одном колледже в четырех областях Казахстана - Актюбинской, Карагандинской, Павлодарской и Костанайской. Мы работаем в тесном сотрудничестве с университетами-партнерами помогая им разрабатывать стратегии «трансформации» и учебные программы. Помимо прямых инвестиций студентам предоставляются технические помещения и лаборатории ERG для проведения научно-исследовательских и опытно-конструкторских работ, а также приглашаются ведущие эксперты в области бизнеса для помощи студентам в коммерциализации своих идей.

За время реализации проекта студентами были разработаны 282 проекта и предложено 203 решения бизнес-кейсов, прошли обучение 3000 студентов и более 500 преподавателей и сотрудников ВУЗов.

Важным мероприятием в рамках реализации проекта «Экосистема студенческого пред-

принимательства», стал проведенный летом 2018 года шестидневный марафон бизнес-идей Big Ideas Camp. В работе летнего лагеря приняли участие 75 студентов из пяти вузов страны. В течение недели в режиме интенсивного бизнес-инкубатора ребята участвовали в тренингах и мастер-классах по таким направлениям, как лидерство, критическое и дизайн-мышление, управление личными финансами, проектное управление, сторителлинг, маркетинг и многое другое. Данные дисциплины помогут будущим предпринимателям в продвижении собственного дела. Благодаря Big Ideas Camp студенты не только получили знания, но и сумели разработать свою бизнес-идею, просчитать все затраты на ее реализацию и предполагаемый доход.

В общей сложности за время реализации проекта было проведено более 17 тематических мероприятий, направленных на развитие предпринимательского мышления молодежи, таких как круглые столы, чемпионаты по решению бизнес-кейсов, обучающие курсы и предпринимательские уикенды.

Мы уверены, что наша деятельность по развитию предпринимательских экосистем способствует качественному улучшению бизнес-среды, созданию высокооплачиваемых рабочих мест и в целом развитию экономики в наших родных регионах.

*Мы хотим, чтобы после окончания университета студенты не искали рабочие места, а создавали их. Это особенно актуально в наших родных регионах.*

## **Расширение возможностей для людей с особыми потребностями: Проект «Мейкатон ТОМ Казахстан»**

Период реализации: 2017-2018 год

Сумма инвестиций: 15,25 млн тенге

Международный социальный проект мейкатон ТОМ проводится в Казахстане с 2017 года – впервые в СНГ. Мейкатон ТОМ: Kazakhstan — это проект, в котором мейкеры (умельцы) совместно с нид-ноуерами (людьми с ограниченными возможностями) создают прототипы для решения повседневных проблем нид-ноуеров. ERG с 2017 года выступает в качестве спонсора данного проекта.

В 2017 году площадкой для реализации мейкатона, в котором приняли участие 50

изобретателей, был выбран Павлодарский Государственный Университет им. С. Торайгырова. Участники с разных городов после трехдневной работы представили свои разработки, у большей части из которых нет аналогов в мире. Победителями стали магистранты КазНУ им. аль-Фараби с проектом «умной» перчатки, которая способна перевести механический жест глухонемого человека в цифровой код, чтобы общаться с людьми, не понимающими язык жестов. Второе место было присуждено

<sup>27</sup> Официальный сайт проекта "Экосистема студенческого предпринимательства"

<sup>28</sup> ТОМ – Tikkun Olam Makers

представителям Казахского Агротехнического Университета им. С. Сейфуллина, которые представили проект «Модернизация трехколесного велосипеда для людей с заболеванием ДЦП», в котором учтены все индивидуальные особенности человека. Команда из КазННТУ им. К.И. Сатпаева с проектом «Система вспомогательного зрения» и команда из Восточно-Казахстанского Государственного Технического Университета им. Д. Серикбаева с разработкой протеза на обе ноги со снимающейся ступней для замены ее на лыжи или коньки заняли третье место в мейкатоне.

Все призеры были приглашены на обучение в школу социального предпринимательства, и далее в рамках третьего этапа мейкатона PostTOM представили доработанные прототипы инвесторам с целью дальнейшего продвижения своих изобретений.

Также, в 2017 году мейкатон прошел в г. Караганда на базе Карагандинского Медицинского Университета. Участниками было разработано 10 умных приспособлений, включая экзоскелеты, модернизированные трости, универсальное устройство для спуска и подъема инвалидов колясок по ступенькам. Карагандинской командой был собран хэндбайк - велосипед, в котором педали крутятся руками, по просьбе страдающего ДЦП парня о передвижении по городу без костылей. Более того, одну из разработок уже взял себе Нейрореабилитационный центр «Луч». На его площадке установили тренажер для людей с ДЦП и патологией опорно-двигательного аппарата, который развивает подвижность и способствует преодолению страха. А первое место в мейкатоне присудили сборной команде из Алматы,

Караганды и Павлодара с проектом функциональной трости для слепых, оборудованную датчиками, подающими сигналы перед препятствиями.

В мероприятии, прошедшем в мае 2018 года в Технопарке Назарбаев Университета, приняли участие команды из АОО "Назарбаев Университет", АО "Медицинский Университет Астана", Национальный Центр Детской Реабилитологии Корпоративного фонда "University Medical Center". Участники мейкатона в течение 72 часов собирали прототипы изделий, призванные сделать жизнь людей с особыми потребностями проще и комфортнее. По результатам их кропотливой работы на суд жюри были представлены такие устройства, как электрическая приставка для инвалидного кресла, многофункциональные ходунки на колесах, экзоперчатка для больных с церебральным параличом, многофункциональное устройство-вертикализатор для людей с нарушениями двигательных функций, а также экзоперчатка для людей с диагнозом паралич пальцев руки и зарядное устройство для инвалидной коляски.

Победителями мейкатона 2018 года стала команда «StepLife», которая представила наиболее проработанный прототип устройства-вертикализатора, расширяющего возможности людей, прикованных к постели, и облегчающая жизнь тех, кто осуществляет уход за ними.

Таким образом, ERG оказывает поддержку в реализации таких масштабных социально значимых проектов, благодаря чему есть перспектива внедрения прототипов в промышленное производство и облегчения жизни людей с ограниченными возможностями.

## 4.2.3 Наши социальные инициативы в регионах и моногородах Казахстана

### Павлодарская область

За 2013-2018 годы ERG было выделено почти 17 млрд тенге на социальное развитие Павлодарской области, в том числе в рамках меморандумов о взаимном сотрудничестве с местными исполнительными органами выделено 13 млрд тенге. Приоритетными направлениями инвестирования являлись программы в области поддержки спорта (более 8,3 млрд тенге), развития инфраструктуры (более 5,2 млрд тенге) и содействия образованию (более 1,8 млрд тенге).

В 2015 году в дар жителям города Павлодар нами были переданы 5 новых трамвайных вагонов с

современными техническими характеристиками. Данный проект носит высокую социальную значимость, учитывая, что трамвай является основным видом транспорта, на котором работники наших предприятий добираются из города на заводы. В поддержку образования в регионе в 2016 году нами были выделены средства для строительства общежития на 200 мест при «Павлодарском колледже цветной металлургии», что позволило создать комфортные условия для проживания и подготовки квалифицированных кадров.

21 образовательных учреждений Павлодарской области получили поддержку ERG за 2013-2018 годы.



Еще одним примером крупного проекта в г. Павлодар является строительство в 2018 году олимпийского 50-метрового бассейна, который будет служить стартовой площадкой для достижения высоких результатов на

международной арене для 5 тысяч человек в регионе, занимающихся плаванием, а также для 80 спортсменов, входящих в национальную сборную Казахстана.

*Более 8 млрд тенге выделено на развитие спорта и пропаганду здорового образа жизни в Павлодарской области за 2013-2018 годы.*

Также, благодаря финансовой поддержке ERG были реализованы социально значимые проекты в таких моногородах региона, как Аксу и Экибастуз, преимущественно в области инфраструктурного обустройства городов. Средства направлены на благоустройство игровых и спортивных площадок, улиц, парков, капитальные ремонты школ. В городе Аксу в 2014 году реализован проект по реконструкции заброшенного здания кинотеатра в культурно-досуговой

центр, рассчитанного на 205 посадочных мест. В комплекс вошли концертный и кинозалы, студия звукозаписи и обеспечены комфортные условия для отдыха молодежи и старшего поколения. А также при взаимном сотрудничестве ERG с акиматом Павлодарской области в 2016 году был открыт хоккейный корт «Жалын» площадью 1,5 тысячи квадратных метров и обустроена прилегающая к корту территория.

*Социальная помощь ERG в г. Аксу в 2018 году соизмерима с 22% расходов городского бюджета на социальное обеспечение.*

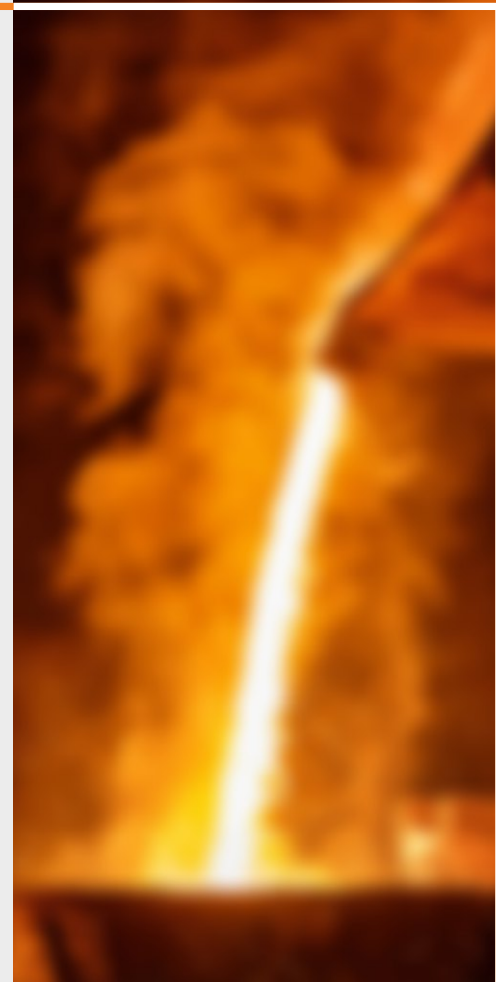
*Более 990 млн тенге выделено на развитие инфраструктуры г. Аксу за 2013-2018 годы.*

В 2016 году в городе Экибастуз мы выделили средства на восстановление здания детского сада «Балапан». В ходе работы была проделана большая работа по монтажу здания, инженерных сетей, благоустройству и озеленению территории. Кроме того, в 2017 году реализован крупный проект по ремонту парка культуры и отдыха «Шахтер». Модернизация и благоустройство парка предусматривала введение в эксплуатацию открытого плавательного бассейна и строительство амфитеатра, где проходит большинство массовых мероприятий города.

Также в регионе нами оказывается поддержка образовательным и специализирован-

ным детским учреждениям, помощь ветеранам и уязвимым слоям населения и обеспечивается оснащение материально-технической базы колледжей. Особое внимание мы уделяем оказанию помощи социально уязвимым слоям населения. Так, ERG был выкуплен и на безвозмездной основе передан в собственность Павлодарской области Дом инвалидов и престарелых, для которого благодаря нашей поддержке был построен новый корпус с актовым залом, бассейном, оборудованным специальным подъемником для людей с особыми потребностями.





**Рисунок 28 Социальные проекты ERG в Павлодарской области за 2013-2018 годы**

### Актюбинская область

ERG ежегодно берет на себя обязательства по финансированию значимых для Актюбинской области инфраструктурных, социальных и культурных проектов. В 2013-2018 годы социальные инвестиции ERG в регионе составили порядка 8 млрд тенге, в том числе в рамках меморандумов о взаимном сотрудничестве выделено 6,3 млрд тенге. Инвестиции в размере 7 млрд тенге были направлены преимущественно на развитие спорта и инфраструктуры.

Благодаря нашей поддержке в регионе про-

водится капитальный ремонт автомобильных дорог, строятся инженерные сети, проводится освещение, озеленение, ремонтируются детские сады, а также развиваются спортивные и культурные клубы. Одним из крупных проектов, осуществленных в регионе, является строительство современного и необходимого для города Дворца юношеского творчества в Актобе, призванного обеспечить благоприятные условия для культурной жизни горожан и возможность для детей получать знания в обсерватории и планетарии.

*Инвестиции ERG в поддержку спорта (1,1 млрд тенге) в Актюбинской области сопоставимы с расходами областного бюджета на развитие физической культуры и спорта в 2018 году*

За последние 6 лет мы инвестировали более 1 млрд тенге на развитие родного для нашей Группы г. Хромтау. Выделенные средства были направлены на капитальный ремонт централь-

ного стадиона, центрального парка, поддержку Хромтауского горнотехнического колледжа, Домов культуры, спортивных, образовательных учреждений и объектов культуры в городе.

*Более 490 млн тенге выделено на содействие образованию и поддержки молодежи в г. Хромтау за 2013-2018 годы.*

Кроме того, в Актюбинской области на основе инновационных форм социального партнерства мы оказываем содействие социальной адаптации и жизнеустройству воспитанников Алгинского детского дома. В

рамках меморандума выпускники детского дома за счет средств ERG получают помощь в обучении и трудоустройстве, получают стипендию на время учебы и обеспечиваются жильем.





**Рисунок 29 Социальные проекты ERG в Актöбинской области за 2013-2018 годы**

### Костанайская область

За период с 2013 по 2018 год ERG выделил около 8 млрд тенге на реализацию социальных проектов в Костанайской области, включая заключение меморандумов о взаимном сотрудничестве на сумму 7,1 млрд тенге. Выделенные средства были направлены на социально значимые проекты в области, в том числе ремонт домов, благоустройство улиц в городах, установку детских игровых площадок.

Также, мы оказываем поддержку образовательным учреждениям в области. В 2013 году за счет средств

ERG была проведена реконструкция здания под детский сад в г. Рудный, при строительстве которого использовались только экологически безопасные строительные материалы. Наши инвестиции в моногородах области включают выделение средств на ремонт школ и их оснащение лабораториями, а также, приобретение учебного оборудования для Рудненского индустриального института и Лисаковского технического колледжа, которые готовят кадры для предприятий горно-металлургической отрасли.

*5 школ отремонтированы в г. Аркалык в 2018 году на сумму 107 млн тенге.*

В 2017 году в г. Рудный при нашей поддержке в рамках Программы развития регионов до 2020 года был сдан в эксплуатацию 90-квартирный дом для наших работников. Обладателями квартир стали молодые специалисты и представители остродефицитных специальностей. В г. Лисаковск благодаря меморандуму, заключенному между акиматом области и ERG, будет решен квартирный

вопрос работников. Мы уделяем большое внимание развитию инфраструктуры в малых населенных пунктах, где расположены наши предприятия. Так, в городе Рудный и посёлке городского типа Качар нами успешно был реализован проект по централизованному теплоснабжению, и отопительный сезон 2017-2018 годов прошел без сбоев в работе оборудования и без внеплановых остановок.

*92% расходов на социальное развитие и местную инфраструктуру Костанайской области в 2018 году среди компаний-недропользователей приходится на ERG.*

Кроме того, мы вкладываем значительные средства в поддержку спортивных объектов и пропаганду спорта в области. В 2017 году была произведена масштабная реконструкция стадиона Моло-

дежного-спортивного клуба «Горняк» в г. Рудный. В рамках реконструкции были обновлены баскетбольные и волейбольные площадки, а также отремонтированы трибуны.

*Более 590 млн тенге выделено на развитие инфраструктуры г. Рудный за 2013 - 2018 годы.*



В 2017 году нами было оказано содействие привлечению молодых врачей в сельские и районные больницы Костанайской области, а также профинансированы строительство и обслуживание медицинских и оздорови-

тельных центров вблизи предприятий. В 2018 году крупным проектом в области развития социальной инфраструктуры области стало строительство национального культурного центра в г. Костанай.



**Рисунок 30 Социальные проекты ERG в Костанайской области за 2013-2018 годы**

### Наш вклад в развитие спорта в моногородах Казахстана: ERG Run fest

В 2018 году при поддержке ERG сразу в трех родных для нас городах - Хромтау, Аксу и Рудном впервые прошел фестиваль бега «ERG Run Fest». Мы активно развиваем спорт и прививаем культуру здорового образа жизни как среди своих работников, так и среди местных жителей в удаленных регионах нашей страны.

В 2018 году в спортивном мероприятии приняли участие более трех тысяч человек. Любителям бега было предложено на выбор несколько дистанций – 3 км, 5 км и 10 км, а также были организованы соревнования по скандинавской ходьбе и детский забег. В Аксу маршрут фестиваля «ERG Run Fest» про-

ходил по центральным улицам города. На протяжении всей дистанции бегунов, среди которых были как жители Аксу, так и Экибастуза, Павлодара и даже Караганды, активно поддерживали тысячи горожан. В Хромтау на старт вышли более 900 человек, а в г. Рудный в фестивале приняли участие 1 200 человек.

Организация фестиваля бега, включающая качественные забеги с электронным хронометражом, медалями, футболками, концертными программами - один из первых шагов ERG к развитию массового спорта как в моногородах нашего присутствия, так и в стране в целом.

## Карагандинская область

Вклад ERG в развитие социальных проектов в Карагандинской области в 2013-2018 годы составил около 2,8 млрд тенге, среди которых в рамках меморандумов о сотрудничестве профинансированы проекты на сумму 70 млн тенге. Большая часть этих инвестиций была направлена на социальное обеспечение (1,5 млрд тенге) и развитие инфраструктуры (912 млн тенге) в регионе.

За 2013-2018 годы одним из наиболее крупных инфраструктурных проектов, реализованных нами в Карагандинской области, является капитальный ремонт Реабилитационного центра для инвалидов в г. Каркаралинск. Кроме того,

нами была оказана поддержка в ремонте школ и детских садов в селах, строительстве спортивных и игровых площадок в поселках региона. В 2013 году при спонсорской поддержке ERG в области были построены: ледовый дворец «Қарағанды Арена», теннисный центр в г. Караганда и музей Первого Президента РК в г. Темиртау.

В рамках меморандумов были реализованы такие проекты, как завершение строительства жилого дома в г. Караганда с благоустройством его прилегающей территории, содержание котельной в поселке Шубарколь, а также ремонт автомобильных дорог.

Более 100 млн тенге инвестированы в развитие п. Шубарколь за 2017-2018 годы.

Традиционно ERG оказывает поддержку уязвимым слоям населения области – престарелым и инвалидам, детям с ограниченными возможностями и сиротам. В рамках работ в этом направлении были приобретены специальные автотранспортные средства для

перевозки инвалидов, коляски с электроприводом, кресла-коляски, а также оборудование для обустройства детских комнат. Кроме того, больницы города Каражал и поселка Жайрем были обеспечены автотранспортом и медицинским оборудованием.



Рисунок 31 Социальные проекты ERG в Карагандинской области за 2013-2018 годы





## 5. МЕТОДОЛОГИЯ ИССЛЕДОВАНИЯ

Приведенные в данном отчете результаты оценки полного социально-экономического вклада ERG как для национального, так и для регионального масштаба базируются на принятой правительствами и органами статистики многих развитых стран мира модели «Затраты-Выпуск», разработанной лауреатом Нобелевской премии В. Леонтьевым, которая также известна как таблица «межотраслевого баланса».

Система таблиц «Затраты – Выпуск» является неотъемлемой частью системы нацио-

нальных счетов (далее – СНС), представляет собой совокупность взаимосвязанных таблиц, содержащих подробные характеристики производства и использования товаров и услуг, а также доходов, полученных в процессе производства. Система таблиц «Затраты – Выпуск» служит координирующей основой для используемых в СНС классификаций, определений и применяемых методологий расчетов макроэкономических показателей.

В соответствии с международными стандартами в области статистики система таблиц «Затраты – Выпуск» включает в себя:

- » таблицу «Ресурсы товаров и услуг»;
- » таблицу «Использование товаров и услуг» в ценах покупателей;
- » симметричную таблицу «Затраты – Выпуск» в основных ценах;
- » таблицу транспортных наценок;
- » таблицу торговых наценок;
- » таблицу чистых налогов на продукты;
- » таблицу использования импортных товаров и услуг;
- » таблицу использования отечественных товаров и услуг в основных ценах.

Для соответствия международным стандартам в области статистики в построении СНС при формировании системы таблиц «Затраты – Выпуск» термин «товары и услуги» используется взаимозаменяемо с термином «продукт». Под продуктом при этом подразумевается совокупность однородных групп услуг и товаров.

**Таблица «Ресурсы товаров и услуг»** отражает формирование ресурсов услуг и товаров за счет внутреннего производства и импорта, а также основные элементы формирования цены покупателей (торговые и транспортные наценки, налоги на продукты за вычетом субсидий на продукты) по товарным группам.

**Таблица «Использование товаров и услуг»** в ценах покупателей характеризует использование услуг и товаров на удовлетворение промежуточного спроса и конечного спроса. Кроме того, эта таблица отражает структуру промежуточного пот-

ребления и элементы валовой добавленной стоимости в разрезе выделенных групп услуг и товаров.

**Таблица транспортных наценок** представляет собой информацию о стоимости услуг транспорта, оплаченных покупателями в использованных ресурсах услуг и товаров. Данные таблицы транспортных наценок в разрезе выделенных групп товаров и услуг формируются по структуре использования товаров и услуг таблицы «Использование товаров и услуг» в ценах покупателей.

**Таблица торговых наценок** представляет собой информацию о стоимости торговых услуг, оплаченных покупателями в использованных ресурсах товаров и услуг. В таблице торговых наценок отражаются данные о стоимости услуг: розничной торговли; оптовой торговли и торговли через агентов; торговли автомобилями и мотоциклами.

<sup>29</sup> Таблица «Затраты-Выпуск» интегрирована в систему национальных счетов Республики Казахстан и обеспечивает взаимосвязь и детализацию счетов товаров и услуг, счетов образования доходов, отдельных элементов счетов распределения и использования доходов, капитала, представляя подробные балансы ресурсов и использования товаров и услуг, а также образования и использования доходов, создающихся в процессе производства.

<sup>30</sup> Таблица «межотраслевой баланс» характеризует процессы воспроизводства в экономике по материально-вещественному и стоимостному составу в разрезе видов экономической деятельности, которые соответствуют Государственному классификатору видов экономической деятельности Республики Казахстан.



**Таблица чистых налогов на продукты** составляется на основании информации о налогах и субсидиях на продукты годового отчета об исполнении консолидированного бюджета Комитета Государственных Доходов Министерства Финансов Республики Казахстан.

**Таблица использования импортных товаров и услуг** отражает распределение импортных услуг и товаров по направлениям их использования. Для составления этой таблицы используются данные статистики внешней торговли об импорте товаров, содержащиеся в грузовых таможенных и статистических декларациях.

При формировании **таблицы использования отечественных товаров и услуг в**

**основных ценах** из каждого элемента симметричной таблицы «Затраты – Выпуск» в основных ценах вычитаются соответствующие элементы таблицы использования импортных товаров и услуг.

При формировании **симметричной таблицы «Затраты – Выпуск» в основных ценах**, в соответствии с методологией СНС, для получения данных по элементам промежуточного спроса и конечного спроса в основных ценах из каждого элемента таблицы «Использование товаров и услуг» в ценах покупателей вычитаются данные таблицы транспортных наценок, таблицы торговых наценок и таблицы чистых налогов на продукты по соответствующим элементам.

## Методологические принципы построения таблицы «Затраты-Выпуск»

Таблица 9. Схема таблицы «затраты/выпуск» в ценах потребителей

	Промежуточное потребление	Конечное использование				Всего использовано
	Виды экономической деятельности	Конечные потребительские затраты	Валовое накопление капитала	Экспорт	Импорт	
Товары (услуги) в ценах потребителей, использованные в производстве	I квадрант	II квадрант				
Оплата труда наемных работников Налоги, за вычетом субсидий на производство и импорт Валовая прибыль, смешанный доход Валовой внутренний продукт (ВВП)	III квадрант					
Выпуск всего						

В колонках таблицы «затраты/выпуск» отображен стоимостный состав валового выпуска по видам экономической деятельности в разрезе расходов отдельных видов товаров и услуг, использованных в процессе производства (I квадрант) и валового внутреннего продукта (III квадрант). В строках - использование каждого вида товаров и услуг на промежуточное потребление и конечное использование (II квадрант). Для каждого вида экономической деятельности

общий объем выпуска равняется объему использования. Как произведенные, так и использованные товары, и услуги отображены по стоимости их потребления, то есть включая торгово-транспортную наценку и налоги, и исключая субсидии на продукты. Таблица составлена по видам экономической деятельности, производящим конкретный товар или услугу. Значения стоимостных показателей представлены в фактически действующих ценах базисного года.

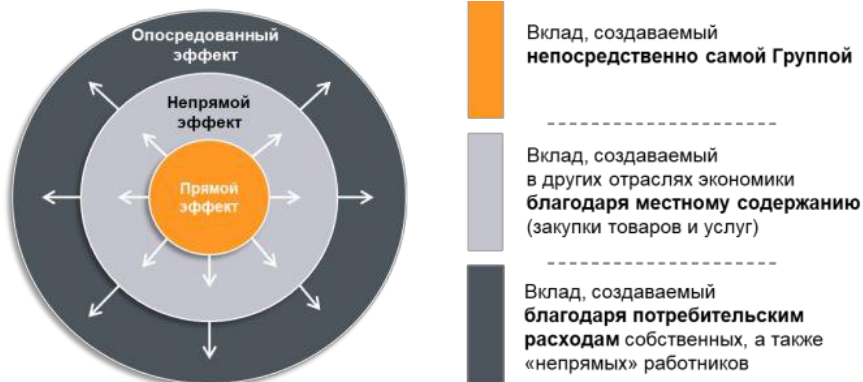


Рисунок 32 Составляющие Полного вклада (типы вкладов)

Полный социально-экономический вклад отрасли в экономику включает три составляющие (три эффекта): прямой, непрямой и опосредованный вклады. Для определения прямого вклада ERG использовалась финансовая и учетная информация Группы. Непрямой и опосредованный вклады определялись путем моделирования согласно методологии, с учетом некоторых допущений и предположений, согласованных с заказчиком.

Оценка вклада проводилась по пяти показателям:

- » вклад в производство товаров и услуг в экономике (выпуск);
- » вклад в ВВП страны;
- » вклад в занятость населения;
- » вклад в трудовые доходы населения;
- » налоговый вклад.



	Прямой вклад <b>ERG</b>	Непрямой вклад <b>ERG</b> <i>поставщики и подрядчики</i>	Опосредованный вклад <b>ERG</b> <i>потребители</i>
<b>Вклад в выпуск</b>	Доходы компаний Группы	Доходы, генерируемые за счет деятельности поставщиков и подрядчиков	Доходы компаний, продающих товары и услуги работникам Группы, а также сотрудникам ее поставщиков и подрядчиков
<b>Вклад в ВВП</b>	Добавленная стоимость от деятельности компаний Группы	Добавленная стоимость, генерируемая за счет деятельности поставщиков и подрядчиков	Добавленная стоимость от деятельности компаний, продающих товары и услуги работникам Группы, а также сотрудникам ее поставщиков и подрядчиков
<b>Вклад в обеспечение занятости населения</b>	Собственные рабочие места в компаниях Группы	Рабочие места поставщиков и подрядчиков	Рабочие места в компаниях, продающих товары и услуги работникам Группы, а также сотрудникам ее поставщиков и подрядчиков
<b>Вклад в трудовые доходы населения</b>	Трудовые доходы работников Группы	Трудовые доходы работников поставщиков и подрядчиков	Трудовые доходы работников компаний, продающих товары и услуги работникам Группы, а также сотрудникам ее поставщиков и подрядчиков
<b>Налоговый вклад</b>	Налоги и сборы, уплачиваемые компаниями группы	Налоги и сборы, уплачиваемые поставщиками и подрядчиками	Налоги и сборы, уплачиваемые компаниями, продающими товары и услуги работникам Группы, а также сотрудникам ее поставщиков и подрядчиков

Рисунок 33 Краткое описание показателей и составляющих вклада Группы

**Вклад в выпуск.** Широко используемая мера оценки экономической деятельности, включающая добавленную стоимость и промежуточные затраты. В большинстве отраслей экономики валовой выпуск эквивалентен продажам или доходам. Промежуточные затраты подразумевают под собой приобретение ресурсов, осуществляемое в ходе производства других товаров или услуг.

**Вклад в ВВП.** Одним из путей оценки масштабов компании, промышленности или экономики является определение добавленной стоимости. Валовая добавленная стоимость, или ВДС, от деятельности всех отраслей промышленности во всех секторах экономики, с учетом налогов на продукт и за вычетом субсидий, образует в сумме ВВП страны (валовой внутренний продукт).

Добавленная стоимость рассчитывается как разница между валовым доходом компании и ее общими затратами на закупку товаров и услуг. Изменения показателей ВВП и ВДС в течение определенного периода используются для определения роста в отдельном секторе экономики и / или в экономике в целом. Повышение ВДС может быть результатом увеличения доходности (из-за роста объемов производства или повышения цен) или снижения промежуточных затрат на производство.

**Вклад в занятость и трудовые доходы населения.** Для расчета прямого вклада в занятость были использованы значения среднесписочной численности работников.<sup>31</sup>

**Налоговый вклад.** Для расчета прямого налогового вклада рассматривались только уплаченные налоги и обязательные платежи (не начисленные) в государственный бюджет и внебюджетные фонды.

<sup>31</sup> Среднесписочная численность работников за отчетный период исчисляется путем суммирования численности работников списочного состава за каждый календарный день отчетного периода, включая праздничные и выходные дни, и деления полученной суммы на число календарных дней отчетного периода.



В целях обеспечения корректности и объективности результатов, при проведении расчетов была использована информация из официальных и общедоступных источников, таких как:

- » Комитет по статистике РК;
- » Комитет Государственных доходов РК;
- » Материалы исследований, аналитических и деловых изданий, находящихся в открытом доступе.

Один из важнейших принципов при проведении исследования и расчете его результатов - избежать завышения полученных результатов. Везде, где требовалось профессиональное суждение, мы применяли наиболее консервативный, но экономически обоснованный подход. Ниже приведены допущения и гипотезы, принятые по оценке национального и регионального вкладов, а также методология расчета коэффициента налоговой нагрузки.

### Национальный вклад

Для проведения оценки национального вклада ERG, использовались таблицы «Затраты-Выпуск» за 2013-2017 годы, подготовленные Комитетом по статистике Министерства национальной экономики Республики Казахстан. Следует отметить, что при проведении оценки использовались следующие допущения и ограничения в отношении статистических данных:

- » Исключались все цифры импорта товаров и услуг, т.к. экономический эффект для экономики Казахстана создают только лишь товары и услуги, произведенные и приобретенные внутри страны;
- » Также, в связи с тем, что таблица «Затраты-Выпуск» за 2018 год отсутствовала на момент подготовки данного исследования, расчеты для 2018 года проводились на базе таблицы за 2017 год, при этом, вся остальная необходимая статистическая информация (например, размер ВВП по отраслям, занятость в разрезе отраслей и т.д.) бралась за 2018 г.

#### Допущения и ограничения при моделировании в отношении данных ERG:

- » Данные по закупкам товаров и услуг импортного происхождения были также исключены из расчета.
- » Были исключены внутригрупповые транзакции между предприятиями ERG.

Все закупки EGR были классифицированы по видам экономической деятельности в соответствии с национальным классификатором экономической деятельности (ОКЭД), таблица ниже.

Таблица 26. Категории закупок ERG

А	Сельское, лесное и рыбное хозяйство	Растениеводство и животноводство, охота и предоставление услуг в этих областях
		Лесоводство и лесозаготовки
		Рыболовство и аквакультура
В	Горнодобывающая промышленность	Добыча угля и лигнита
		Добыча сырой нефти
		Добыча природного газа
		Добыча железной руды
		Добыча руд цветных металлов
		Прочие отрасли горнодобывающей промышленности
С	Обрабатывающая промышленность	Производство продуктов питания и напитков
		Производство табачных изделий
		Производство текстильных изделий
		Производство одежды
		Производство кожаной и относящейся к ней продукции
		Производство деревянных и пробковых изделий, кроме мебели; производство изделий из соломки и материалов для плетения



		Производство бумаги и бумажной продукции
		Печать и воспроизведение записанных материалов
		Производство продукции коксовых печей
		Производство продуктов нефтепереработки
		Производство продуктов химической промышленности
		Производство основных фармацевтических продуктов
		Производство резиновых и пластмассовых изделий
		Производство прочей не металлической минеральной продукции
		Производство чугуна, стали и ферросплавов
		Производство труб, трубопроводов, профилей, фитингов из стали
		Производство прочих стальных изделий путем первичной обработки
		Производство основных благородных и цветных металлов
		Литье металлов
		Производство готовых металлических изделий, кроме машин и оборудования
		Производство компьютеров, электронной и оптической продукции
		Производство электрического оборудования
		Производство машин и оборудования, не включенных в другие категории
		Производство автотранспортных средств, трейлеров и полуприцепов
		Производство прочих транспортных средств
		Производство мебели
		Производство прочих готовых изделий
		Ремонт и установка машин и оборудования
D	Энергетика	Производство, передача и распределение электроэнергии
		Производство и распределение газообразного топлива
		Системы подачи пара и кондиционирования воздуха
E	Водоснабжение	Водоснабжение; канализационная система, контроль над сбором и распределением отходов
F	Строительство	Строительство
G	Оптовая и розничная торговля, СТО	Оптовая и розничная торговля автомобилями и мотоциклами и их ремонт
		Оптовая торговля, за исключением автомобилей и мотоциклов
		Розничная торговля, кроме торговли автомобилями и мотоциклами
H	Транспорт и складирование	Сухопутный транспорт и транспортирование по трубопроводам
		Водный транспорт
		Складское хозяйство и вспомогательная транспортная деятельность
		Почтовая и курьерская деятельность
I	HoReCa	Услуги по организации проживания
		Услуги по предоставлению продуктов питания и напитков
J	Информация и связь	Информация

		Связь
К	Финансовая и страховая деятельность	Финансовые услуги, за исключением услуг страховых и пенсионных фондов
		Страхование, перестрахование и деятельность пенсионных фондов, кроме обязательного социального страхования
		Вспомогательная деятельность по предоставлению финансовых услуг и страхования
L	Операции с недвижимым имуществом	Операции с недвижимым имуществом
M	Профессиональная, научная и техническая деятельность	Профессиональная, научная и техническая деятельность
N	Деятельность в области административного и вспомогательного обслуживания	Деятельность в области административного и вспомогательного обслуживания
O	Государственное управление и оборона; обязательное социальное обеспечение	Государственное управление и оборона; обязательное социальное обеспечение
P	Образование	Образование
Q	Здравоохранение и социальные услуги	Деятельность в области здравоохранения
		Предоставление социальных услуг
R	Искусство, развлечения и отдых	Искусство, развлечения и отдых
S	Предоставление прочих видов услуг	Предоставление прочих видов услуг

В границы исследования вошли следующие активы ERG в Казахстане:<sup>32</sup>

- » АО «ТНК «Казхром»
- » АО «ССГПО»
- » АО «Алюминий Казахстана»
- » АО «КЭЗ»
- » АО «ЕЭК»
- » АО «Шубарколь комир»
- » АО «ERG Service»
- » Транспортная группа «ТрансКом»
- » АО «3-Энергоорталык»
- » ТОО «Евразийская Группа» (корпоративный центр)
- » ТОО «Коммерческий центр ERG»
- » ТОО «Business and Technology Services»
- » ТОО «Научно-исследовательский инжиниринговый центр ERG»

### Региональный вклад

Полный социально-экономический вклад ERG в регионы присутствия был рассчитан для четырех ключевых регионов присутствия ERG – Павлодарской, Костанайской, Актюбинской и Карагандинской областей за 2013-2018 годы.

Для оценки регионального вклада национальная таблица «Затраты-выпуск» была разделена на ряд региональных таблиц. Подход к регионализации таблиц «Затраты-выпуск» основан на методологии, предполагающей применение коэффициентов, характеризующих межрегиональные и

<sup>32</sup> Границы приняты по состоянию на конец каждого года в отчетном периоде

межотраслевые связи, а также баланс потоков товаров и услуг между регионами страны.<sup>33</sup> При построении региональных таблиц «Затраты-выпуск» все закупки, которые совершаются у других областей считаются «импортными».

Основные допущения и ограничения при оценке регионального вклада:

- » Также, как и для национального вклада исключались все цифры импорта товаров.
- » Таблицы «Затраты-выпуск» для регионов за 2013-2017 гг. были получены расчетным путем. Для оценки вклада 2018 г. – аналогично национальному вкладу, были использованы таблицы за 2017 г.
- » Для прямого регионального вклада ERG были учтены только те предприятия, которые находятся в исследуемом регионе. Также были приняты во внимание внутригрупповые транзакции между предприятиями, за исключением транзакций между предприятиями внутри одного региона.

### Налоговая нагрузка

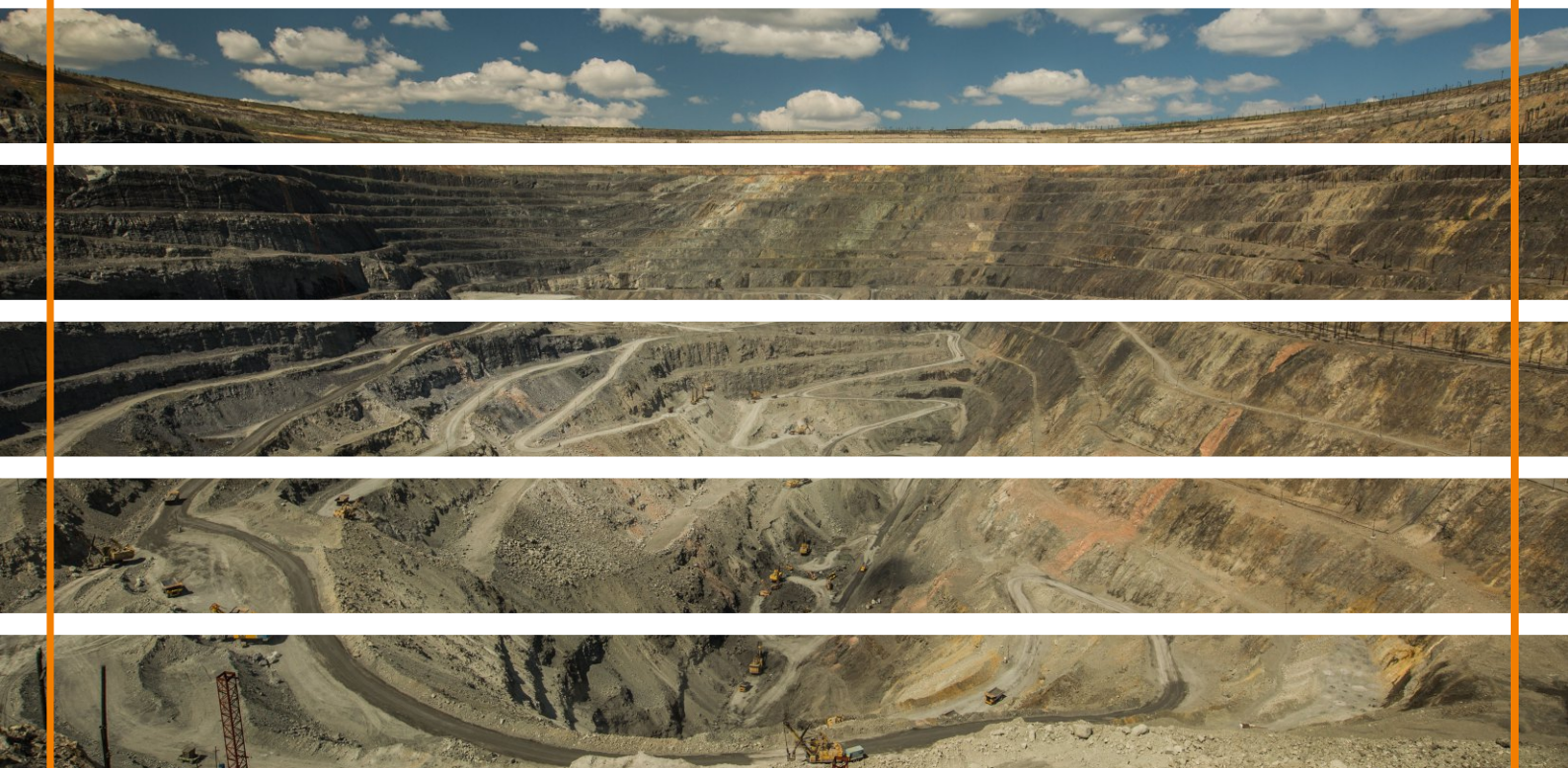
Для расчета коэффициента налоговой нагрузки (КНН) использовалось два подхода.

- 1) Первый способ расчета коэффициента налоговой нагрузки: отношение уплаченных за период налогов и других обязательных платежей к валовой добавленной стоимости.

$$\text{Коэффициент налоговой нагрузки} = \frac{\text{Налоги и другие обязательные платежи}}{\text{ВДС}} \times 100\%$$

- 2) Второй способ расчета коэффициента налоговой нагрузки: отношение уплаченных за период налогов и других обязательных платежей<sup>34</sup> к сумме совокупного годового дохода.<sup>35</sup>

$$\text{Коэффициент налоговой нагрузки} = \frac{\text{Налоги и другие обязательные платежи}}{\text{СГД}} \times 100\% \quad ^{36}$$



<sup>33</sup> Cambridge University Press: Input-Output Analysis Foundations and Extensions, Second Edition, Ronald E. Miller and Peter D. Blair (2009)

<sup>34</sup> Сумма исчисленных налогов и других обязательных платежей в бюджет, налогов, уплаченных в другие государства и корпоративного подоходного налога, удержанного у источника выплаты, отраженных в налоговой отчетности, за исключением таможенных платежей, налога на добавленную стоимость и акцизов, уплаченных при импорте товаров, налога на добавленную стоимость, в случае если по итогам календарного года общая сумма налога сложилась с отрицательным значением (<http://adilet.zan.kz/rus/docs/V1800016518>);

<sup>35</sup> Сумма совокупного годового дохода юридического лица без учета корректировок, предусмотренных статьями 241 и 287 Налогового кодекса от 25 декабря 2017 года и (или) дохода юридического лица, применяющего специальный налоговый режим на основе упрощенной декларации, или дохода индивидуального предпринимателя, полученного совокупно за отчетный налоговый период (<http://adilet.zan.kz/rus/docs/V1800016518>);

<sup>36</sup> <http://adilet.zan.kz/rus/docs/V1800016518>

## 6. СПИСОК СОКРАЩЕНИЙ И АББРЕВИАТУР

АНЭК	Ассоциации национальных экспедиторов Казахстана
АО	Акционерное общество
ВВП	Валовой внутренний продукт
ВДС	Валовая добавленная стоимость
ВРП	Валовой региональный продукт
ГИС	Геоинформационные системы
ГОК	Горно-обогатительный комбинат
ГП ФИИР	Государственная программа индустриально-инновационному развитию
ГСМ	Горюче-смазочный материал
ЕЭК	Евразийская энергетическая корпорация
КНН	Коэффициент налоговой нагрузки
КЭЗ	Казахстанский электролизный завод
ЛБМ	Лондонская биржа металлов
МНЭ РК	Министерство Национальной Экономики Республики Казахстан
МФ РК	Министерство Финансов Республики Казахстан
НАТР	Национальное агентство по технологическому развитию
НДС	Налог на добавленную стоимость
НИИЦ	Научно-исследовательский инжиниринговый центр
СВП	Специальные взаимозаменяемые профили
СГД	Совокупный годовой доход
ССГПО	Соколовско-Сарбайское горно-обогатительное производственное объединение
ТНК	Транснациональная компания
ТОО	Товарищество с ограниченной ответственностью
ФОТ	Фонд оплаты труда
ШДНК	Шахта «10-лет Независимости Казахстана»
ERG	Eurasian Resources Group
EITI	Extractive Industries Transparency Initiative
ENRC	Eurasian Natural Resources Corporation
ERP	Enterprise resource planning
FTSE	Financial Times Stock Exchange
GIS	Geographic information system
ICMM	International Council on Mining and Metals
IPO	Initial public offering
MES	Manufacturing execution systems
SAP	Systems, Applications and Products
STEM	Science, Technology, Engineering and Mathematics



## ПРИЛОЖЕНИЯ

Таблица 11. Национальный вклад ERG за 2013-2018 годы

			2013	2014	2015	2016	2017	2018
<b>ВВП</b>	млн тенге	Прямой	285 245	302 705	250 161	502 066	652 740	613 433
		Непрямой	179 181	181 741	164 981	330 366	492 197	389 540
		Опосредованный	101 809	122 624	74 827	112 202	179 323	141 342
		Полный	566 235	607 070	489 969	944 634	1 324 260	1 144 316
	Мультипликаторы		1,99	2,01	1,96	1,88	2,03	1,87
<b>Выпуск</b>	млн тенге	Прямой	623 901	641 783	575 965	889 212	1 135 981	1 280 980
		Непрямой	358 085	349 169	330 134	517 102	755 733	709 605
		Опосредованный	128 079	170 517	164 148	146 439	232 397	212 408
		Полный	1 110 066	1 161 469	1 070 247	1 552 753	2 124 111	2 202 993
	Мультипликаторы		1,78	1,81	1,86	1,75	1,87	1,72
<b>Занятость</b>	человек	Прямой	62 020	60 600	60 452	59 802	60 554	60 722
		Непрямой	37 440	44 769	42 588	43 509	63 289	50 585
		Опосредованный	45 403	44 398	42 027	39 654	50 289	42 200
		Полный	144 863	149 767	145 067	142 965	174 133	153 507
	Мультипликаторы		2,34	2,47	2,40	2,39	2,88	2,53
<b>Трудовые доходы</b>	млн тенге	Прямой	79 966	87 986	93 657	107 270	117 836	128 194
		Непрямой	54 576	70 743	71 138	86 207	129 534	113 479
		Опосредованный	36 275	40 106	40 191	45 090	60 436	55 170
		Полный	170 816	198 835	204 987	238 568	307 806	296 842
	Мультипликаторы		2,14	2,26	2,19	2,22	2,61	2,32
<b>Налоги</b>	млн тенге	Прямой	131 433	98 013	94 925	176 179	222 480	184 600
		Непрямой	28 031	30 785	27 365	48 375	71 646	58 034
		Опосредованный	16 693	19 577	13 641	18 634	28 099	23 040
		Полный	176 157	148 375	135 931	243 188	322 224	265 674
	Мультипликаторы		1,34	1,51	1,43	1,38	1,45	1,44

Таблица 12. Вклад ERG в Павлодарскую область за 2013-2018 годы

		2013	2014	2015	2016	2017	2018	
<b>ВРП</b>	млн тенге	Прямой	46 251	119 852	173 715	277 584	379 771	368 210
		Непрямой	22 524	50 323	72 484	117 024	162 396	131 969
		Опосредованный	6 131	20 766	21 886	35 318	65 698	42 455
		Полный	74 907	190 940	268 085	429 926	607 866	542 635
	Мультипликаторы	1,62	1,59	1,54	1,55	1,60	1,47	
<b>Занятость</b>	человек	Прямой	23 635	22 605	22 308	22 410	22 626	22 518
		Непрямой	12 024	11 361	12 003	13 072	13 026	10 171
		Опосредованный	9 018	9 480	6 329	6 970	10 156	6 907
		Полный	44 677	43 446	40 640	42 452	45 808	39 596
	Мультипликаторы	1,89	1,92	1,82	1,89	2,02	1,76	
<b>Трудовые доходы</b>	млн тенге	Прямой	28 546	29 565	30 703	34 263	37 925	41 295
		Непрямой	14 522	14 859	15 564	19 173	17 608	21 268
		Опосредованный	10 892	12 399	7 363	9 376	10 511	10 849
		Полный	53 960	56 822	53 631	62 812	66 044	73 412
	Мультипликаторы	1,89	1,92	1,75	1,83	1,74	1,78	
<b>Выпуск</b>	млн тенге	Прямой	287 825	331 178	328 483	501 211	614 842	655 951
		Непрямой	115 840	124 012	121 953	185 102	253 058	228 066
		Опосредованный	48 356	67 769	50 539	70 784	106 156	78 699
		Полный	452 021	522 958	500 974	757 097	974 055	962 716
	Мультипликаторы	1,57	1,58	1,53	1,51	1,58	1,47	

Таблица 13. Вклад ERG в Актюбинскую область за 2013-2018 годы

		2013	2014	2015	2016	2017	2018	
<b>ВРП</b>	млн тенге	Прямой	28 916	23 202	7 176	56 097	128 209	98 986
		Непрямой	16 160	13 414	4 078	31 656	77 197	55 017
		Опосредованный	6 393	6 182	1 710	14 224	32 438	20 347
		Полный	51 468	42 798	12 965	101 977	237 844	174 350
	Мультипликаторы	1,78	1,84	1,81	1,82	1,86	1,76	
<b>Занятость</b>	человек	Прямой	11 028	11 391	11 528	11 763	12 078	12 152
		Непрямой	6 985	7 475	7 109	6 988	8 553	6 666
		Опосредованный	5 454	5 303	4 492	5 058	5 960	5 386
		Полный	23 467	24 169	23 128	23 809	26 591	24 204
	Мультипликаторы	2,13	2,12	2,01	2,02	2,20	1,99	
<b>Трудовые доходы</b>	млн тенге	Прямой	14 764	16 353	17 705	19 922	21 680	24 282
		Непрямой	9 879	10 426	10 507	12 472	12 618	11 298
		Опосредованный	6 121	6 275	5 619	7 025	7 057	7 035
		Полный	30 763	33 053	33 831	39 419	41 355	42 616
	Мультипликаторы	2,08	2,02	1,91	1,98	1,91	1,76	
<b>Выпуск</b>	млн тенге	Прямой	87 059	89 745	96 931	178 759	270 752	313 429
		Непрямой	45 878	45 610	49 394	91 162	147 854	156 092
		Опосредованный	13 860	17 538	16 831	32 288	48 771	49 339
		Полный	146 797	152 893	163 155	302 209	467 377	518 860
	Мультипликаторы	1,69	1,70	1,68	1,69	1,73	1,66	



Таблица 14. Вклад ERG в Костанайскую область за 2013-2018 гг.

		2013	2014	2015	2016	2017	2018	
<b>ВРП</b>	млн тенге	Прямой	112 097	63 247	9 503	105 957	108 472	100 396
		Непрямой	45 112	27 070	3 396	37 834	46 723	45 386
		Опосредованный	12 288	9 310	1 251	13 535	16 078	12 978
		Полный	169 497	99 627	14 151	157 326	171 273	158 760
	Мультипликаторы	1,51	1,58	1,49	1,48	1,58	1,58	
<b>Занятость</b>	человек	Прямой	23 255	22 331	22 051	21 131	21 127	20 729
		Непрямой	11 183	12 283	11 227	11 451	16 233	18 880
		Опосредованный	5 624	5 768	4 006	4 909	6 870	6 187
		Полный	40 062	40 382	37 283	37 491	44 231	45 796
	Мультипликаторы	1,72	1,81	1,69	1,77	2,09	2,21	
<b>Трудовые доходы</b>	млн тенге	Прямой	30 030	32 678	31 756	34 606	37 788	40 503
		Непрямой	15 003	16 985	15 462	17 193	29 034	36 890
		Опосредованный	9 969	11 204	8 480	10 321	12 288	12 088
		Полный	55 002	60 867	55 699	62 120	79 110	89 482
	Мультипликаторы	1,83	1,86	1,75	1,80	2,09	2,21	
<b>Выпуск</b>	млн тенге	Прямой	226 470	192 547	117 295	176 435	207 702	245 410
		Непрямой	83 003	74 228	38 983	56 463	79 415	100 864
		Опосредованный	23 950	27 168	15 656	23 149	31 927	33 271
		Полный	333 423	293 943	171 934	256 047	319 044	379 545
	Мультипликаторы	1,47	1,53	1,47	1,45	1,54	1,55	

Таблица 15. Вклад ERG в Карагандинскую область за 2013-2018 годы

			2013	2014	2015	2016	2017	2018
<b>ВРП</b>	млн тенге	Прямой	10 152	8 841	5 457	4 889	7 711	28 701
		Непрямой	4 138	4 418	2 219	1 804	3 501	12 633
		Опосредованный	1 252	2 463	1 039	968	1 227	7 131
		Полный	15 542	15 721	8 716	7 662	12 440	48 466
	Мультипликаторы	1,53	1,78	1,60	1,57	1,61	1,69	
<b>Занятость</b>	человек	Прямой	3 574	3 573	3 618	3 421	3 428	3 356
		Непрямой	1 894	2 742	1 747	1 415	1 878	1 721
		Опосредованный	1 338	1 502	1 057	1 073	898	1 270
		Полный	6 806	7 817	6 422	5 909	6 205	6 348
	Мультипликаторы	1,90	2,19	1,78	1,73	1,81	1,89	
<b>Трудовые доходы</b>	млн тенге	Прямой	4 313	4 720	5 174	5 596	6 239	6 905
		Непрямой	2 583	2 947	2 717	2 192	3 461	2 821
		Опосредованный	890	1 246	893	1 073	1 708	1 596
		Полный	7 786	8 914	8 785	8 862	11 407	11 322
	Мультипликаторы	1,81	1,89	1,70	1,58	1,83	1,64	
<b>Выпуск</b>	млн тенге	Прямой	22 548	28 313	33 257	32 806	42 685	66 189
		Непрямой	9 071	12 765	13 202	12 052	19 007	27 871
		Опосредованный	3 593	9 767	7 832	8 021	8 362	19 970
		Полный	35 211	50 845	54 291	52 879	70 054	114 030
	Мультипликаторы	1,56	1,80	1,63	1,61	1,64	1,72	

